

# CommPact

HE



## מדריך התקנה

ניתן לבקר אותנו באתר: [www.electronics-line.com](http://www.electronics-line.com)

למידע מפורט על ההתקנה והמערכת, פנה אל מדריך ההתקנה המלא של CommPact בכתובת:

<http://www.electronics-line.com/products/product/953>



אפליקצית iOS



אפליקצית  
אנדרואיד



אתר EL



UPGRADING  
EVERYDAY  
SECURITY

# תוכן עיניינים

4	תחילת עבודה
4	רכיבי ערכת ההתקנה
4	הרחבת המערכת
4	התקנת המערכת
5	הוראות בטיחות חשובות
5	הגדרת מערכת ראשונית
6	שלב 1: התקנת SIM וחיווט המערכת
6	התקנת כרטיס SIM
7	חיווט בלוח הבקרה
10	שלב 2: התקנת המערכת
10	הנחיות הרכבה
11	תהליך התקנה
12	שלב 3: חיבור המערכת לחשמל
12	שלב 4: בחירת שפה
13	שלב 5: רישום גלאים ושלטים למערכת
13	רישום של מידע רכיב / אזור
14	רישום רכיבים
14	רישום שלטים
15	מחיקת רכיבים מהמערכת
15	מחיקת שלטים
15	שלב 6: התקנת רכיבי הערכה
15	תכנון לפני התקנה
16	התקנת גלאי מגנטי על הדלת / החלון
16	הנחיות הרכבה
17	תהליך התקנה
19	התקנת גלאי PIR (אינפרא אדום פסיבי)
19	הנחיות הרכבה
20	הליך התקנה
21	שלב 7: בדיקת מערכת
21	ביצוע מבחן שלט
21	ביצוע בדיקת גלאים
22	שלב 8: משתמשי המערכת
23	הוספה, עריכה, ומחיקת קודי משתמש

24	ייעוד מספר עקוב אחרי
<b>24</b>	<b>שלב 9: תכנות אפשרויות תקשורת</b>
24	ערוצי תקשורת
24	התחברות ל GPRS / GSM
25	עריכת APN
26	עריכת מספרי מוקד ועקוב אחרי
<b>27</b>	<b>שלב 10: התחברות לאפליקצית MYELAS</b>
27	רישום ל MYELAS
28	הכניסה ל- MYELAS
<b>29</b>	<b>הפעלת המערכת</b>
29	לפני שמתחילים להשתמש במערכת
29	תיאור לוח המקשים
30	תיאור נוריות המערכת
30	תיאור הנורית בשלט
30	תיאור הנורית בגלאי התנועה
31	תיאור סוגי דריכה
31	תיאור דריכות הלקוח
32	ביצוע פקודות מלוח הבקרה והשלטים
33	שליחת פקודות SMS
33	שימוש בטלפון החכם
33	אפליקציית טלפון חכם
<b>34</b>	<b>פתרון בעיות</b>
<b>36</b>	<b>תחזוקת מערכת - החלפת הסוללות</b>
36	החלפת סוללות שלט
<b>37</b>	<b>מפרט מוצר</b>
<b>39</b>	<b>הסמכה ותקנים</b>
ERROR! BOOKMARK NOT DEFINED. אחריות האלקטרוניקה קו 3000 בע"מ מוגבל.	
40	יצירת קשר עם המתקין שלך
40	יצירת קשר עם אלקטרוניקס ליין 3000 בע"מ

## רכיבי ערכת ההתקנה

### מערכת אזעקה אלחוטית



מערכת אזעקה אלחוטית מתקשרת עם כל גלאיי המערכת והאבזרים, עם מוקד האזעקות, ועם משתמשי קצה באמצעות אפליקציית טלפון חכם ואתר האינטרנט.

### גלאים



גלאים יוצרים אירועי אזעקה בעת גילוי פריצה. גלאיי מגנט דלת / חלון משמש כדי להגן על דלתות וחלונות, ואילו גלאיי תנועת PIR (אינפרא אדום פסיבי) משמשים כדי להגן על אזורים המיועדים לכך.

### שלטים



שלטים מאפשרים דריכה / ניטרול המערכת, ושליחת התראות מצוקה.

## הרחבת המערכת

ערכה זו מכילה את הרכיבים הנדרשים להפעלת מערכת האזעקה האלחוטית, אך ניתן לשדרג אותה על ידי התאמה אישית ועל ידי הוספת רכיבים נוספים - עד למקסימום של 32 גלאים, 19 שלטים, 4 מגברים (מרחיבי טווח), 4 לוחות מקשים, וגלאי קווי אחד. לקבלת מידע נוסף ניתן לבקר אותנו באתר האינטרנט: [www.electronics-line.com](http://www.electronics-line.com)

## התקנת המערכת

מומלץ שהתקנת המערכת תבצע על ידי איש מקצוע, כגון מתקין מערכות אזעקה או חשמלאי.

## הוראות בטיחות חשובות

**⚠ אזהרה:** התקנה או שימוש במוצר זה שהוא לא בהתאם לשיטות שנועדו כפי שמתואר בהוראות הספק יכולה לגרום לנזק, פגיעה, או מוות.

**⚠ אזהרה:** ודא שמוצר זה אינו נגיש לילדים ואלה שעבורם פעולת המערכת אינה מיועדת.

**⚠ אזהרה:** אין לנסות לתקן את המערכת באופן עצמאי, מכיוון שפעולה לא נכונה עלולה לגרום לנזק, פגיעה או מוות. יש לפנות למתקין / ספק המערכת לתיקון בעיות או תחזוקה.

**⚠ אזהרה:** המערכת צריכה להיות מחוברת לשקע חשמלי נגיש או שקע הנשלט על ידי מפסק חשמלי.

**⚠ אזהרה:** חיבורי החשמל למערכת האזעקה צריכים להיות על-פי התקנות הרלוונטיים.

**⚠ אזהרה:** אין לנסות להחליף את הסוללה במערכת באופן עצמאי - יש לפנות למתקין / ספק המערכת.

**⚠ אזהרה:** יש לוודא שסוללה מוחלפת בסוג והקוטביות הנכונים. אין לטעון, לפרק, לעוות, לחשוף לחום גבוה, או לשרוף את הסוללות. אי צייתים לאזהרות אלה עלולים לגרום לפיצוץ, שריפה, נזק, פגיעה, או מוות.

**⚠ זהירות:** יש לדאוג להשליך סוללות משומשות בהתאם לחוק ולתקנות הרלוונטיות.

## הגדרת מערכת ראשונית

השלים הבאים נדרשים להגדרה ראשונית של המערכת לפעולה:

שלב 1: התקנת SIM וחיווט המערכת

שלב 2: התקנת המערכת

שלב 3: חיבור המערכת לחשמל

שלב 4: בחירת שפה

שלב 5: רישום גלאים ושליטים למערכת

שלב 6: התקנת רכיבי הערכה

שלב 7: בדיקת המערכת

שלב 8: משתמשי המערכת

שלב 9: תכנות אפשרויות תקשורת

שלב 10: התחברות לאפליקציית MyELAS

## שלב 1: התקנת SIM וחיווט המערכת

**⚠ אזהרה:** ודא כי המערכת אינה מחוברת לאספקת חשמל בעת ביצוע התקנת ה-SIM והחיווט.

**⚠ אזהרה:** חיבורי החשמל למערכת האזעקה צריכים להיות על-פי התקנות הרלוונטיים.

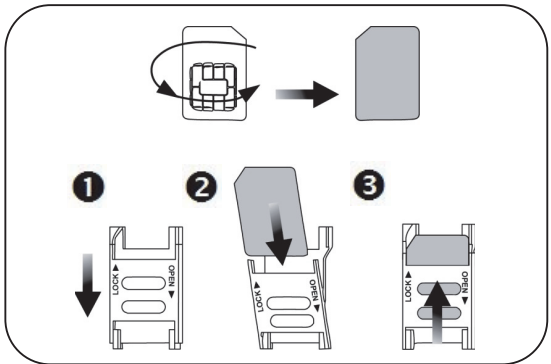
**⚠ זהירות:** אם במערכת לא מותקן כרטיס SIM יש לדאוג להתקין כאשר המערכת אינה מחוברת למקור מתח.

### התקנת כרטיס SIM

כרטיס ה-SIM חייב להיות מותקן כדי לאפשר תקשורת GPRS. הגישה היא מהחלק האחורי של מערכת האזעקה המאפשר התקנת כרטיס ה-SIM ללא צורך בפתיחת המערכת (ראה איור בעמוד 8).

לחלופין, אם יש צורך בחיווט המערכת, ניתן להתקין את ה-SIM בזמן פתיחת המערכת.

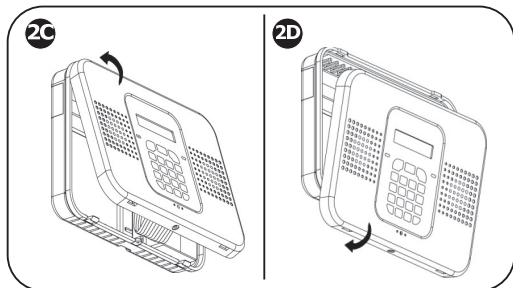
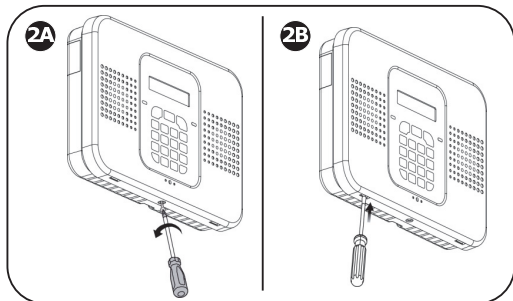
❖ על מנת להתקין את כרטיס ה-SIM יש לבצע את הפעולות הבאות:



## חיווט בלוח הבקרה

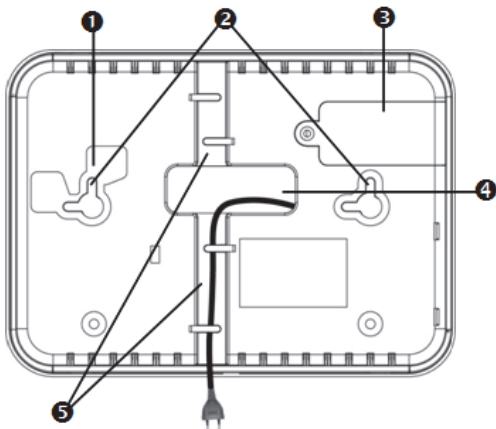
❖ יש לבצע את הפעולות הבאות על מנת לחוות את המערכת:

1. ודא כי המערכת אינה מחוברת לאספקת חשמל, ולאחר מכן יש לפתוח אותה כדלקמן (אין לנתק את שני הכרטיסים המחוברים ביניהם בעזרת כבל שטוח):



הסר ושמור את הברגים שבמכסה.	2A
בעזרת מברג שטוח יש לשחרר את הלשוניות בצידו המכסה (ניתן לראות את צד שמאל).	2B
הפרד את הכיסוי מהצד הפונה לתחתית.	2C
הפרד את הכיסוי מהצד העליון.	2D

2. בצד האחורי של המערכת ניתן להצמיד את הכבל חשמל:



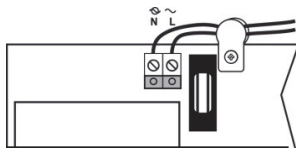
מיקום מתג טמפר (בצד שני)	1
בורג חריצי הרכבה	2
מכסה גישה לכרטיס SIM	3
פתח חיווט	4
תעלות חיווט	5

3. חבר את כבל המתח לכניסת המתח במערכת. יש לשים לב לחיווט של החי [L] ושל הנייטראלי [N], כפי שמוצג באיור הבא בעמוד 10.

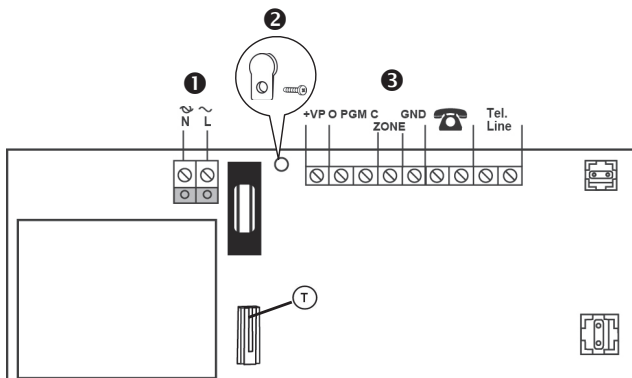
**הערה:** לקבלת צבעי חיווט כבל חשמל, יש לבדוק את הקוד החשמלי עבור המדינה / האזור של ההתקנה.



4. הדק את כבל החשמל לפלסטיקה באמצעות מהדק הכבל, הברגים והאום שסופקו:



5. יש לחוות את שאר המחברים לפי הצורך:



כניסת מתח	1
מהדק כבל	2
בלוק מחברים משמאל לימין: יציאת מתח מודול חיצוני, ממסר יציאת PGM, כניסה לאזור קווי, יציאה לטלפון וכניסת קו טלפון ראשי	3

6. אם הכרטיס ה-SIM לא הותקן עדיין, התקן אותו כעת כדי לאפשר תקשורת GSM / GPRS (ראה [התקנת כרטיס SIM](#) עמוד 6).

7. כאשר כל חיווט המערכת ומשימות התקנת כרטיס ה-SIM הסתיימו, יש לסגור את המערכת. יש לוודא כי הלשוניות שעל הכיסוי תיסגרנה בניקשה לתוך החריצים שלהם, ולאחר מכן יש להתקין מחדש את הבורג הקטן בחזרה למכסה הקדמי.

8. התקן את המערכת על הקיר (ראה [שלב 2: התקנת המערכת](#), דף 10).

### הנחיות הרכבה

בעת ההתקנה יש לוודא את הנקודות הבאות לגבי המערכת:

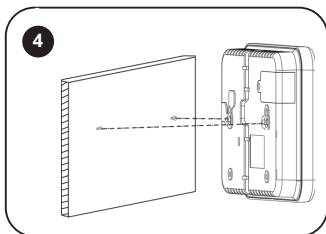
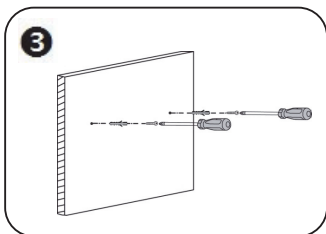
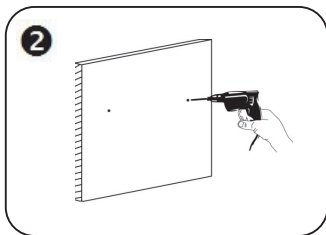
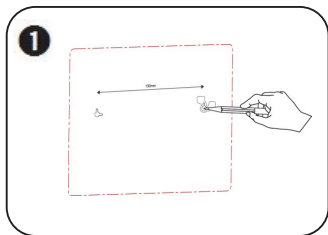
- היא נגישה לכל החיבורים החיצוניים הכוללים קו טלפון ואספקת חשמל.
- במיקום מרכזי, ביחס לרכיבים האלחוטיים של המערכת, עם מרחק מינימאלי מהרכיבים.
- במיקום שבו האות הסלולרי של ה-GSM חזק במידה מספקת.
- ליד דלת הכניסה / היציאה של האתר המאובטח, על מנת לאפשר מספיק זמן לעזיבה לאחר דריכת המערכת
- מוסתר על מנת להקשות על פורצים פוטנציאליים, ומחוץ להישג ידם של מי אינו מוגדר כמשתמש (כגון ילדים)
- במיקום עם מספר מינימאלי של מכשולים בין המערכת והגלאים. חומרי בנייה המבוססים על מתכת, כגון קירות בטון עבים או מחזקים בפלדה יכולים להפחית את עוצמת אות השידור.

## תהליך התקנה

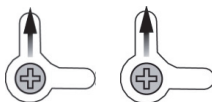


**⚠ אזהרה:** ודא שהמערכת אינה מחוברת לחשמל.

❖ כדי להתקין את לוח הבקרה:



**חשוב:** למרות שהברגים נכנסים לחריצי המרפק של המערכת במרכז כפי שמוצגים להלן, חורי הברגים / הברגים חייבים להיות ממוקמים בחלק העליון ביותר:



## שלב 3: חיבור המערכת לחשמל

לאחר ביצוע כל משימות החיווט במערכת, התקנת כרטיס ה-SIM, והתקנה של המערכת על הקיר, כעת ניתן להפעילה.

**הערה:** לאחר הפעלה ראשונית, כל הסרה של המערכת מהקיר תפעיל אזעקת חבלה.

**הערה:** התעלם מההודעה המצביעה על סוללה חלשה שעשויה להופיע בעת הפעלת המערכת. זה מצביע על כך שסוללת גיבוי המערכת זקוקה לטעינה, עם זאת המערכת תפעל כרגיל באמצעות מתח הכניסה.



### ❖ להפעלת המערכת:


חבר את המערכת לחשמל ו/או הפעל את מפסק הפחת אליו המערכת מחוברת; תתבקש על ידי המערכת לבחור שפה (ראה שלב 4).

## שלב 4: בחירת שפה

עם הפעלת המערכת, תתבקש לבחור את השפה וברירת מחדל.

### ❖ כדי לבחור שפה:

1. בהפעלה הראשונה, המערכת מציגה SELECT LANGUAGE על תצוגת המערכת.
2. יש להשתמש בכפתורים   כדי לגלול לשפה אותה רוצים להציג על המערכת, ולאחר מכן ללחוץ על . יש לבחור HEBREW על מנת לקבל עברית.
3. לחץ  כדי להגדיר את המערכת להתחברות ל – [www.MyELAS.com](http://www.MyELAS.com) (ברירת מחדל); 'איפוס...!', ולאחר מכן 'מערכת כבויה' מופיעים על הצג.

**חשוב:** אם 'מערכת לא מוכנה', 'תקלת המערכת', או 'התראת חבלה' מופיעים על הצג, הם מצביעים על תקלת מערכת (ניתן להשתמש בכפתור  כדי לגלול ולהציג). עם זאת, הודעות אלה יכולות להיות בגלל סיבות שעשויות להיפתר באופן אוטומטי לאחר זמן קצר, ולכן מומלץ לחכות עד לאחר השלמת כל עשרת שלבי ההתקנה הראשוניים של המערכת לפני ביצוע פתרון בעיות.

## שלב 5: רישום גלאים ושלטים למערכת

כל הרכיבים המשמשים את המערכת (גלאים, שלטים, והתקנים אלחוטיים אחרים) חייבים להיות רשומים על מנת על מנת להיות מוכרים למערכת.

### רישום של מידע רכיב / אזור

חשוב לשמור על רשימה זו לשימוש עתידי, לדוגמא, בעת ביצוע בדיקה מערכת, או כאשר מבצעים עקיפת אזורים.

שם אזור מיקום הרכיב (לשלטים יש להכניס את שם)	מספר האזור / מספר שלט	הרכיב
	1	גלאי מגנטי (המסופק בערכה)
	2	גלאי PIR (המסופק בערכה)
	שלט 1	שלט (המסופק בערכה)

## רישום רכיבים

עבור הוספת רכיבים נוספים למערכת יש לבצע את הפעולות הבאות:  
**הערה:** לרישום שלטים, יש לעבור לרישום שלטים, דף 14.

### ❖ על מנת לרשום רכיבים נוספים:

1. הסר את מכסה הרכיב.
  2. על לוח המקשים, לחץ והחזק  במשך כ-3 שניות (יש להתעלם מההודעה 'הכנס קוד משתמש' על תצוגת המערכת) עד להופעת ההודעה 'רישום מהיר' ו-'ממתין לשידור 1'.  
עכשיו הסר רצועת מגן הסוללה (אם היה צורך להסיר את הסוללה כדי לעשות זאת, יש לוודא שהסוללה הוכנסה עם הקוטביות הנכונה); 'ממתין לשידור 2' מציג.
  3. לחץ על מתג הטמפר של הרכיב ולאחר מכן שחרר אותו; מספר האזור, שנוצר באופן אוטומטי, מופיע על התצוגה עם ההודעה 'שמור?'.  
לחץ  כדי לשמור את הרישום, או לחץ על  כדי לבטל.
  4. חבר את הכיסוי של הרכיב (הרשום) חזרה ובצורה הנכונה.
  5. חזור על התהליך משלב 3 לרישום הרכיב הבא, או על מנת לסיים, לחץ על  כדי לצאת ממצב הרישום.
- הערה:** גלאי מגנט תמיד מוגדר כאזור כניסה/יציאה עם זמן כניסה ויציאה של 30 שניות כברירת מחדל. על מנת לשנות זאת ניתן לפנות למדריך התקנה המלא.
- הערה:** גלאי PIR תמיד מוגדר כאזור רגיל ולכן אין להתקין אותו מול אזור הכניסה מכיוון שהפעלתו תגרור הפעלת סירנה מיידית.

## רישום שלטים

### ❖ כדי לרשום שלטים יש לבצע את הפעולות הבאות:

1. על לוח המקשים, לחץ והחזק  במשך כ-3 (יש להתעלם מההודעה 'הכנס קוד משתמש' על תצוגת המערכת) עד להופעת ההודעה 'רישום מהיר' ו-'ממתין לשידור 1'.  
לחץ על כל כפתור בשלט; 'ממתין לשידור 2' מציג.
2. לחץ על אותו כפתור פעם נוספת. מספר השלט, שנוצר באופן אוטומטי, מופיע על התצוגה עם ההודעה 'שמור?'.  
לחץ  כדי לשמור את הרישום, או לחץ על  כדי לבטל.
3. רשום את הרכיב הבא, או על מנת לסיים, לחץ על  כדי לצאת ממצב הרישום.

## מחיקת רכיבים מהמערכת

אם קיים רכיב שאין בו צורך, יש למחוק אותו מהמערכת.

### ❖ למחיקת רכיב מהמערכת יש לבצע את הפעולות הבאות:

1. הסר את הכיסוי מהמרכיב.
2. במערכת, לחץ והחזק  במשך כ-3 שניות עד להופעת הודעה 'מחיקה' ו-'ממתין לשידור 1'.
3. לחץ על מתג הטמפר של הרכיב; 'מחק' ו-'אישור?' מופיע על התצוגה.
4. לחץ  כדי למחוק את הרכיב, או לחץ על  כדי לבטל את בקשת המחיקה.

## מחיקת שלטים

אם אבד שלט ו/או קיים שלט ללא שימוש, יש למחוק אותם מהמערכת.

### ❖ למחיקת שלט מהמערכת יש לבצע את הפעולות הבאות:

1. במערכת, לחץ והחזק  במשך כ-3 שניות עד להופעת הודעה 'מחיקה' ו-'ממתין לשידור 1'.
2. לחץ על לחצן כלשהו בשלט; 'מחק' ו-'אישור?' מופיע על התצוגה.
3. לחץ  כדי למחוק את הרישום, או לחץ על  כדי לבטל את בקשת המחיקה.

## שלב 6: התקנת רכיבי הערכה

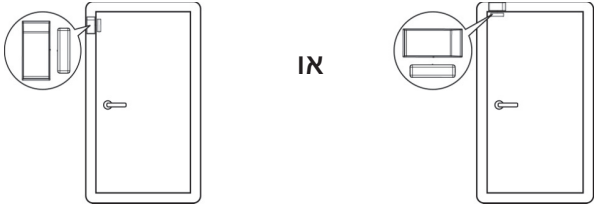
### תכנון לפני התקנה

לפני התקנת רכיבי המערכת, כדי להבטיח ביצועי מערכת אופטימלים, יש לקבוע אילו אזורים צריכים להיות מוגנים ומהם המיקומים הטובים ביותר עבור התקנת אותם רכיבים.

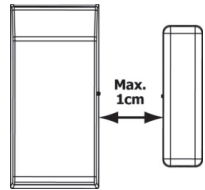
## התקנת גלאי מגנטי על הדלת / החלון

לגלאי המגנטי דלת / לחלון יש שני חלקים - משדר, ומגנט. ניתן להתקין אותו בדלת כניסה / היציאה של האתר, לחלון, לדלת הזזה, או בכל כניסה שניתן לגשת אליה על ידי פורץ.

### הנחיות הרכבה

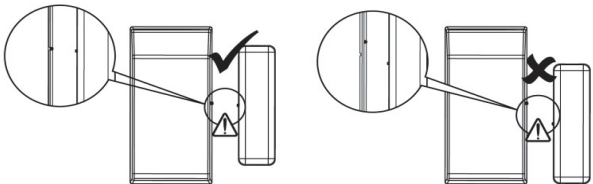


הערה: מומלץ להתקין את המשדר על החלק שלא ניתן לתזוזה כגון המשקוף ואת המגנט לצד השני כגון הדלת או החלון.



משדר

מגנט





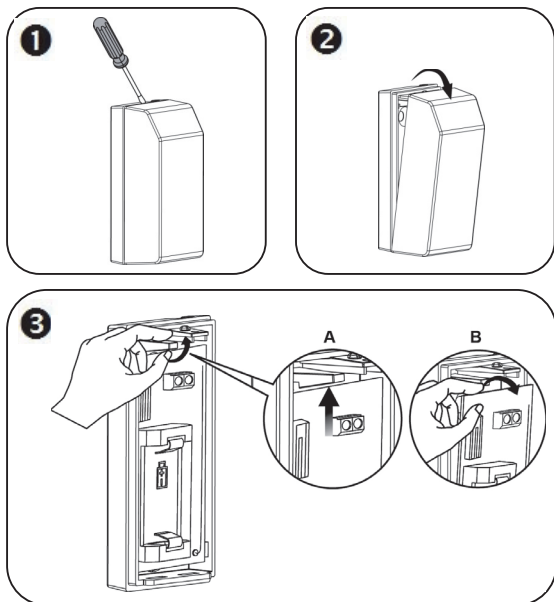
## תהליך התקנה

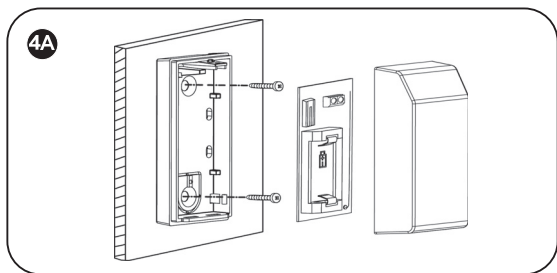


**הערה:** אם המשדר מותקן באמצעות דבק דו-צדדי, הטמפר האחורי לא יהיה מבצעי (רק הקידמי).

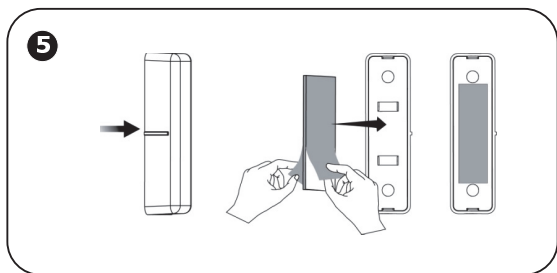
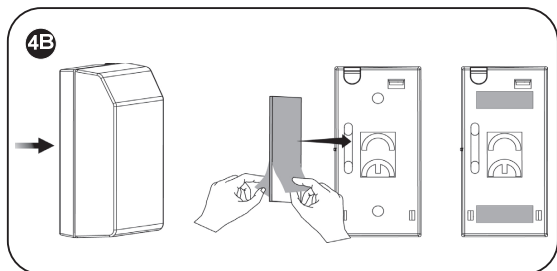
**הערה:** להתקנת רכיב עם דבק דו-צדדי, דלג לשלב 4B.

❖ כדי להתקין את המשדר והמגנט בצע את הפעולות הבאות:





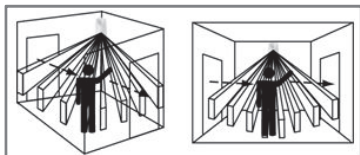
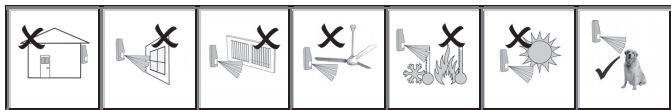
**IX**



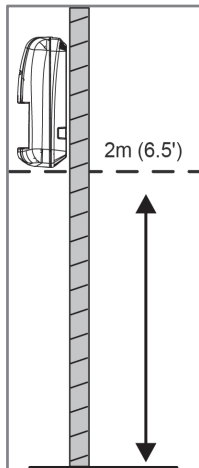
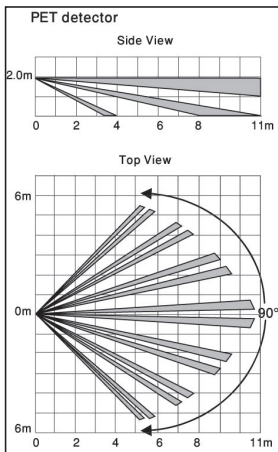
## התקנת גלאי PIR (אינפרא אדום פסיבי)

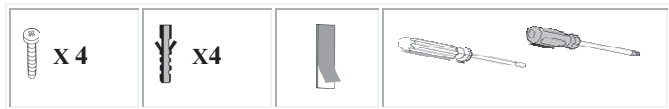
גלאי ה-PIR האלחוטי (אינפרא אדום פסיבי) הינו גלאי המזהה תנועה למרחק של עד 11 מטר. קיים מודל (PI) אשר תוכנן כך שלא ייצור גילוי על ידי חיות מחמד קטנות ששוקלות עד 36 קילו.

### הנחיות הרכבה

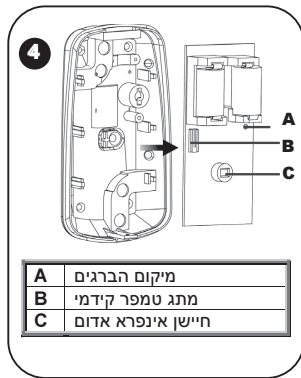
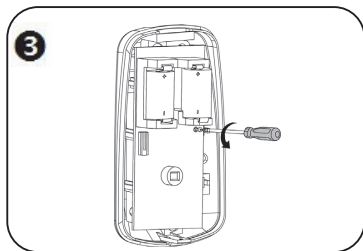
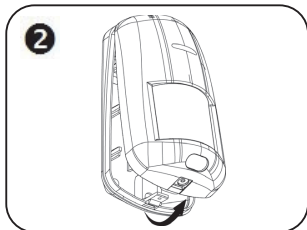
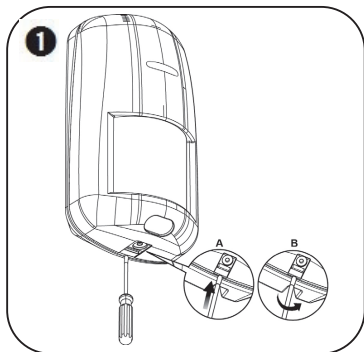


יש להימנע מהתקנת גלאי התנועה במקום בו הגלאי במרחק נגיעה מחייט מחמד.





❖ כדי להתקין את גלאי ה-PIR:



## הערות:

- שמור את הבורג לשימוש בעת הכנסת המעגל המודפס למקומו
- אין לגעת בחזית של החיישן האינפרא אדום
- סוללה נוספת (ניתנת לרכישה בנפרד) יכולה לשמש להארכת חיי הגלאי (½ AA, 3.6 V, lithium).

מומלץ לבדוק את כל רכיבי המערכת (המסופקים עם הערכה ורכיבים נוספים) כדי להבטיח פעולה נכונה.

### ביצוע מבחן שלט

בדיקה השלט ניעשת על ידי לחיצה על כפתור הדריכה/הניטרול.

### ביצוע בדיקת גלאים

בדיקת גלאים יכולה להתבצע על ידי כניסה לתפריט המתאים, ולאחר מכן הליכה בכל האזורים המוגנים עם PIR וגם פתיחה של כל הדלתות והחלונות המוגנים עם גלאי מגנטי על מנת להבטיח שהרכיבים עובדים בצורה נכונה.

❖ יש לבצע את הפעולות הבאות על מנת לערוך את בדיקת הגלאים:

1. לחץ  במערכת.
2. הזן את קוד המתקין (ברירת המחדל היא 1111) או קוד משתמש ראשי (ברירת מחדל היא 1234).
3. הזן  $0 < 6 < 7$ ; כל PIR וגלאי מגנטי, אשר רשומים במערכת, מוצגים באופן כרונולוגי, על פי הסדר בו נרשמו. ניתן לגלול באמצעות   כדי להציג את כולם.
4. הערה: יש לזכור כי גלאי PIR צריך 90 שניות לחימום לאחר התקנת הסוללה.
5. יש לוודא שאף אדם לא נמצא באזור הבדיקה מכיוון שלוקח 4 דקות כדי לאפס את ה-PIR.
6. יש לעבור בכל האזורים אשר מוגנים על ידי גלאי PIR, וגם לפתוח חלונות/דלתות אשר מוגנות על ידי גלאי מגנטי. כאשר המערכת מקבלת שידור מגלאי, אותו אזור לא יופיע יותר ברשימה דבר המצביע על כך שהגלאי עובד בצורה תקינה.

## שלב 8: משתמשי המערכת

המערכת תומכת ב-31 משתמשי מערכת, ולכל משתמש ניתן להקצות קוד משתמש בעל 4 ספרות ייחודית. קוד משתמש חוקי יכול לבצע את רוב פעולות המערכת.

**הערה:** קוד מבוקר שולח התראה על ביצוע פעולה למוקד בעוד קוד לא מבוקר לא שולח.

חריץ (ים)	סוג הקוד	תיאור
1	קוד משתמש ראשי	למשתמש הראשי בלבד. יכול לערוך את כל הקודים האחרים, פרט לקודי מתקין ומוקד. מאפשר גישה ליומן אירועים. קוד ברירת מחדל הוא 1234, מומלץ לשנות אותו באופן מיידי לאחר הגדרת המערכת.
2-19	קודי משתמש (מבוקר)	למשתמשים במערכת.
20-25	קודי משתמש (לא מבוקר)	למשתמשים במערכת.
26-27	קוד משתמש זמני (מבוקר)	עבור משתמשי מערכת זמניים, תקף רק ל-24 שעות.
28	קוד מצב חירום	עבור כל משתמשי המערכת. למצבים שבהם המשתמש מואלץ לנטרל את המערכת על ידי אדם זר. במקרה זה המערכת בו זמנית מנוטרלת ושולחת אירוע "שקט" למוקד או למשתמש שהוגדר מראש.
29	קוד הפעלה מרחוק	מאפשר למשתמש לבצע פעולות מערכת באמצעות הטלפון. עיין במדריך להתקנה המלאה לפרטים.
30	קוד מוקד לתקשורת דו-כיוונית (TWA)	משמש לבקר במוקד על מנת לייצור תקשורת דו כיוונית עם המערכת של עד 10 דקות לאחר הפעלת אזעקה. קוד זה אינו מעניק גישה לכל פונקציות מערכת נוספות. עיין במדריך ההתקנה המלא לפרטים.
32	קוד מתקין	למתקין בלבד. מאפשר גישה לתפריט תכנות, ומאפשר צפייה ומחיקת יומן אירועים. קוד ברירת מחדל הוא 1111, מומלץ לשנות אותו מיד לאחר התקנת המערכת.

## הוספה, עריכה, ומחיקת קודי משתמש

משתמשי מערכת (קודי משתמש) ניתנים לתיכנות דרך MyELAS (ראה שלב 10: התחברות לאפליקציה, דף 27). לחלופין, הם יכולים להיות מוקצים מהמערכת.

**הערה:** בהתקנה הראשונית של המערכת, מומלץ מאוד שקוד המשתמש הראשי וקוד המתקין יוחלפו מברירת המחדל שלהם על מנת שיהיו ייחודיים וסודיים.

**הערה:** לא ניתן למחוק קוד משתמש ראשי וקוד מתקין.

### ❖ כדי להקצות, לערוך, ולמחוק קודי משתמש:

1. במערכת, לחץ  , ולאחר מכן הזן את הקוד הראשי (ברירת מחדל הוא 1234) או קוד המתקין (ברירת מחדל הוא 1111).
  2. יש ללחוץ על   על מנת לגלול אל 4. קודי משתמש, ולאחר מכן ללחוץ על  .
  3. יש ללחוץ על   כדי לגלול לקוד ספציפי אותו רוצים להוסיף, לערוך או למחוק (ראה טבלה הנ"ל), ולאחר מכן לחץ על  .
  4. יש לגלול ולבחור באפשרות: 1. עריכת קוד משתמש (כדי לשנות או למחוק קוד) או 2. שם משתמש (כדי לשנות את תיאור הקוד / שם), ולאחר מכן לחץ על  .
  5. הכנס את הקוד שהשתנה או תיאור הקוד שהשתנה באופן הבא:
    - יש ללחוץ על   כדי לעבור מתו לתו בתצוגה (או לחכות שניה עד למעבר אוטומטי לתו הבא).
    - לחץ על מקש כלשהו שוב ושוב כדי לעבור בין האותיות והמספר המודפסים עליו.
    - לחץ  כדי למחוק תו.
- הערה:** אם ברצונך למחוק את קוד, יש לשנותו ל0000.
6. לחץ  כדי לאשר.

## ייעוד מספר עקוב אחרי

באפשרותכם לקבוע את מספר הטלפון הסלולרי של משתמש המערכת כדי שיוכל לקבל SMS עקוב אחרי על הודעות של אירועי מערכת.

### ❖ כדי לייעד מספר עקוב אחרי:

1. במערכת, לחץ  ולאחר מכן יש להזין את הקוד הראשי (ברירת מחדל הוא 1234) או קוד המתקין (ברירת מחדל הוא 1111).
  2. יש ללחוץ על  כדי לגלול אל 5. מספר עקוב אחרי ולאחר מכן לחץ על .
  3. הזן את מספר הטלפון הנייד אליו ההודעה תשלח (כולל אזור חיוג), ולאחר מכן לחץ על .
- הערה:** כדי לערוך את המספר עקוב אחרי, יש לגלול עד 5. מספר עקוב אחרי, ולאחר מכן לחץ על . יש ללחוץ על  כדי לעבור מספרה לספרה, ולהזין את המספר הרצוי. ניתן ללחוץ  כדי למחוק ספרה.

## שלב 9: תכנות אפשרויות תקשורת

### ערוצי תקשורת

חיבור ל GPRS / GSM (ערוצי תקשורת ברירת מחדל במערכת התומכת בכך) מאפשר שימוש ב- Cloud שרת יישומי (MyELAS) המאפשר שימוש באפליקציית אייפון ואנדרויד. האפליקציה מאפשרת שליטה מרחוק של המערכת בבית/עסק הלקוח, עם פעולות כגון דריכה וניטרול המערכת, קבלת דואר אלקטרוני, SMS, כמו גם צפייה ביומן היסטורית אירוע.

### התחברות ל GPRS / GSM

#### ❖ כדי להתחבר ל GPRS / GSM:

1. ודא כי מותקן כרטיס SIM (ראה [התקנת כרטיס SIM](#) עמוד 6).
2. אם ברירת המחדל של ה- APN (שם נקודת גישה) אינה מוגדרת ל-INTERNET (או אם אתה לא בטוח מה ה-APN המוגדר), יש לפנות לתפריט העריכה כדי להציג I / או לערוך את ה-APN. כמו כן, אם הספק הסלולרי שלך סיפק את שם משתמש וסיסמא, תצטרך להזין את הפרטים הללו (ראה [עריכת APN](#), דף 25).



## עריכת APN

### ❖ על מנת לערוך את ה-APN:

1. בלוח מקשים של המערכת, לחץ על  ולאחר מכן הזן את קוד המתקין (ברירת מחדל הוא 1111).
2. הזן <9 <5 <7 <6 ; INTERNET מציג כברירת מחדל.
3. יש ללחוץ  על מנת להשאיר את ברירת המחדל של ה-APN ל-INTERNET, או הכנס את שם ה-APN שניתן על ידי הספק הסלולרי:
  - יש ללחוץ על   כדי לעבור מתו לתו בתצוגה או לחכות שניה עד למעבר אוטומטי לתו הבא.
  - לחץ על מקש כלשהו שוב ושוב כדי לעבור בין האותיות והמספר המודפסים עליו.
  - לחץ  כדי למחוק תו.
4. לאחר הכנסת ה-APN, לחץ על  ; USER NAME 2. מופיע על התצוגה.
5. אם לא סופק שם משתמש וסימא על ידי הספק הסלולרי, לחץ  כדי לצאת מעריכת APN. אין להזין את שם המשתמש או הסימא שלך.
6. אם לספק הסלולר כן יש שם משתמש וסימא ל-APN, יש להזין את שניהם (ולאחר כל אחד ללחוץ על ); על התצוגה יופיע GPRS WRITE TMO 25.
7. לחץ  כדי לצאת מעריכת APN.

## עריכת מספרי מוקד ועקוב אחרי

המערכת תומכת בשישה מספרי טלפון שונים למוקד ועקוב אחרי. לכל מניי ניתן לתכנת את סוג התקשורת, כלומר PSTN או GSM (אם המערכת תומכת בכך), ובנוסף הפרוטוקול תקשורת, כגון SMS, SIA, CONTACT ID, הודעות קוליות וכו'.

1. במערכת, לחץ  , ולאחר מכן הזן את קוד המתקין (ברירת מחדל הוא 1111).
  2. הזן 9 < 5 < 1; '1' מנייים' מופיע על התצוגה.
  3. יש ללחוץ על   על מנת לגלול בין ששת המנייים, ולאחר מכן ללחוץ על  על מנת לבחור.
  4. לכל מניי שברצוננו להשתמש יש להכניס את הנתונים הבאים:
    - 1. מספר טלפון – מספר הטלפון של המוקד או מספר טלפון של הלקוח אליו ישלחו ארועי העקוב אחרי. יש ללחוץ על   כדי לעבור מתו לתו בתצוגה ועל  כדי למחוק תו.
    - 2. פרוטוקול – סוג הדיווח בו ישתמש אותו מניי, כגון SIA, CONTACT ID, עקוב אחרי שמע, IP PROTOCOL (חיבור לענן) וכו'. יש ללחוץ על   על מנת לגלול בין הפרוטוקולים, ולאחר מכן ללחוץ על  על מנת לבחור.
    - 3. ממשק תקשורת – הממשק דרכו המערכת מתקשרת. האפשרויות הם GPRS, GSM ו-PSTN. יש ללחוץ על   על מנת לגלול בין הממשקים, ולאחר מכן ללחוץ על  על מנת לבחור.
    - 4. שמע דו-כיווני – אופציית שמע דו-כיווני קובעת האם "שמע דו-כיווני" יהיה פעיל עבור המניי. יש ללחוץ על   על מנת לגלול בין פעיל/לא פעיל, ולאחר מכן ללחוץ על  על מנת לבחור.
    - 5. מספר מניי – המספר המכיל עד 8 ספרות, אשר נשלח עם הארועים ומהווה מזהה לקוח מול תוכנת המוקד. יש ללחוץ על   כדי לעבור מתו לתו בתצוגה ועל  כדי למחוק תו.
    - 6. # ניסיונות חיוג – פרמטר זה קובע את מספר הפעמים שהמערכת מנסה לחייג למספר טלפון אחד בטרם תעבור למספר הטלפון הבא.
- הערה:** על מנת שהמערכת תחובר לענן MYELAS דרך ה GPRS, ויכולות האפליקציה לטלפון החכם יהיו מאפשרות למשתמש, על מניי מס. 1 להיות מתוכנת ל-'פרוטוקול IP' בפרוטוקול ול-GPRS בממשק תקשורת.
- לפרטים נוספים על על כל אחד מהפרמטרים ניתן לפנות למדריך ההתקנה המלא.

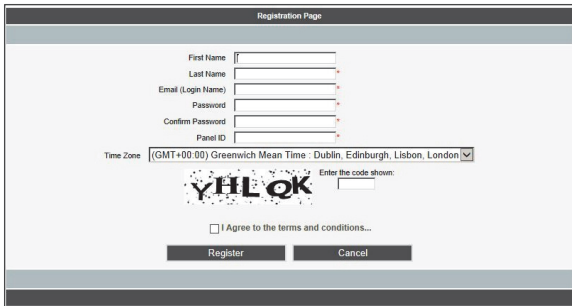
## שלב 10: התחברות לאפליקצית MyELAS

לאחר ההתחברות ל-GPRS, יש לבצע רישום על מנת להתחבר לאפליקציית הטלפון החכם הרשת MyELAS.

### רישום ל-MyELAS

❖ על מנת להירשם ל-MyELAS:

1. כנס לקישור [www.MyELAS.com/register](http://www.MyELAS.com/register)



2. השלם את כל שדות חובה:

- **שם משפחה:** שם המשפחה של המשתמש.
- **שם משתמש:** כתובת דואר האלקטרוני של המשתמש (חובה) – ניתן לשנות במועד מאוחר יותר).
- **סיסמא:** חייבת להיות מינימום של 6 תווים, ולפחות סיפרא אחת.
- **PANEL ID:** מזהה פנל בעל 15 ספרות כפי שמופיע על המדבקה הממוקמת בצד של המערכת.
- **אזור הזמן:** לבחור מתוך הרשימה את אזור הזמן בו נמצאת המערכת.
- **קוד:** הקלד את קוד האבטחה כפי שהוא מופיע.

3. יש לסמן את הריבוע להסכמה לתנאים.

4. לחץ על כפתור הרשמה.

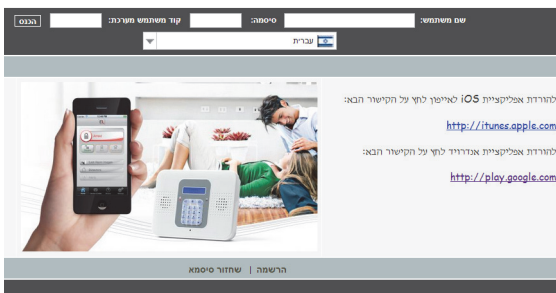
5. כדי להשלים את הרישום, המשתמש חייב לפתוח את תיבת הדואר האלקטרוני שלו ולאשר את ההודעה שהתקבלה על ידי לחיצה על הקישור.

## הכניסה ל- MyELAS

ניתן להיכנס ל- MyELAS מהטלפון החכם  
(ראה שימוש בטלפון החכם, בעמוד 33).

❖ כדי להיכנס ל- MyELAS:

1. עבור ל- [www.MyELAS.com](http://www.MyELAS.com)




2. הזן את שם המשתמש והסיסמא שסופקו במהלך תהליך הרישום.

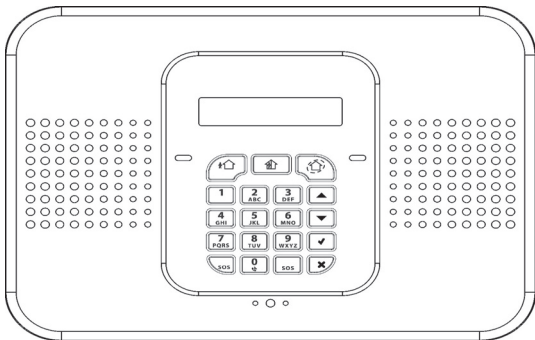
3. הזן את הקוד (קוד זהה לקוד המשתמש) - קוד ברירת המחדל הוא 1234.

4. לחץ על המקש 'הכנס'.

לפני שמתחילים להשתמש במערכת

לאחר השלמת כל שלבי ההתקנה הראשוניים של המערכת, לפני השימוש, יש לבדוק אם עדיין מופיע הודעה של 'תקלת מערכת' על התצוגה (לחץ על  כדי לגלות ולהציג את התקלות). אם עדיין קיימות תקלות ניתן לפנות **לפתרון בעיות** בעמוד 34.

תיאור לוח המקשים



תיאור	כפתורי מקלדת
דריכה - משמאל לימין: דריכה מלאה, דריכה חלקית, דריכה היקפית	
ניטרול – הכנסת קוד על מנת לנטרל את המערכת. בנוסף מבטל הפעלת סירנה.	
OK / אישור - המשמש לאחר הבחירה, לאישור, ולשמירה	
ביטול - לביטול בחירה נוכחית, או לחזור לתפריט קודם	
ניווט - לגלילה למעלה / למטה באפשרויות תפריט ומעבר מתו לתו תפריטים להכנסת מספרים או תיאורים	
אזעקת מצוקה - שולחת הודעה מצוקה	

## תיאור נוריות המערכת

סטטוס	מצב	צבע	נוריות
המערכת לא מחוברת לחשמל והסוללה גם אינה מחוברת	כבוי	--	OK
המערכת דלוקה וללא תקלות	דלוק קבוע	ירוק	
אזור פתוח (מופעל). בדוק שהחלונות והדלתות סגורים ואין תנועה מול הגלאים בתוך האזורים המוגנים.	מהבהב	ירוק	
קיימת תקלת מערכת	דלוק קבוע	צהוב	
סוללה חלשה (במערכת או באחד הרכיבים)	הבהוב איטי	צהוב	
למערכת לא מסופק מתח	הבהוב מהיר	צהוב	
תקלת מערכת בנוסף לסוללה חלשה ו/או אין אספקת מתח למערכת	הבהוב איטי ומהיר	צהוב	
המערכת מנוטרלת	כבוי	--	מצב המערכת 
המערכת דרוכה	דלוק קבוע	ירוק	
אזעקה הופעלה. הנורית תהבהב עד אשר המערכת תנוטרל. <b>הערה:</b> ניתן לגלול על מנת לראות איזה אזורים הופעלו.	מהבהב	אדום	

## תיאור הנורית בשלט

הנורית מהבהבת הבהוב אחד בעת שידור הפקודה, ומספר הבהובים כאשר הסוללה חלשה.

## תיאור הנורית בגלאי התנועה

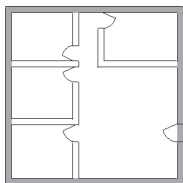
הנורית מהבהבת בעת זיהוי תנועה.

## תיאור סוגי דריכה

פקודות לשליטה ושימוש במערכת (כגון דריכה וניטרול) מבוצעות על ידי משתמש הקצה בעזרת לוח המקשים, שלטים, אפליקציית טלפון חכם ודפדפן אינטרנט.

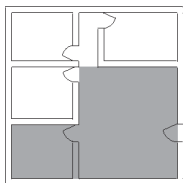
## תיאור דריכות הלקוח

### דריכה היקפית:



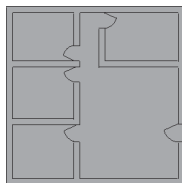
לדריכה של המערכת כאשר בתוך הבית/העסק עדיין יש אנשים.

### דריכה חלקית:














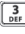
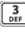

















לדריכה של חלק אחד של הבית/העסק בעוד בחלקים האחרים ניתן להסתובב באופן חופשי.

### דריכה מלאה:



לדריכה של מערכת בבית/עסק ריק מאנשים.

## ביצוע פקודות מלוח הבקרה והשלטים

פקודה	ביצוע הפקודה על לוח המקשים	ביצוע הפקודה על השלט
דריכה מלאה	לחץ  ואז, אם תתבקש לעשות זאת, הזן את קוד המשתמש.	לחץ  .
דריכה חלקית	לחץ  ואז, אם תתבקש לעשות זאת, הזן את קוד המשתמש.	לחץ  .
דריכה היקפית	לחץ  ואז, אם תתבקש לעשות זאת, הזן את קוד המשתמש.	לחץ  .
ניטרול והשתקת הסירנה	הזן קוד משתמש	לחץ  .
הפעלת אזעקת מצוקה	לחץ       בו זמנית.	לחץ     בו זמנית.
הפעלת גילוי אש	לחץ     בו זמנית.	לא ניתן
הפעלת אזעקת רפואית	לחץ     בו זמנית; המערכת תצפצף על מנת לציין הפעלת האזעקה.	לא ניתן
צפיה בתקלות המערכת	אם ההודעה 'תקלת מערכת' מופיעה על הצג, ניתן ללחוץ על  על מנת לגלות ולהציג את כל הבעיות הנוכחיות.	לא ניתן
כניסה לתפריט	לחץ  ולאחר מכן הזן את קוד המשתמש. יש לגלול עם   , ולאחר מכן ללחוץ על  כדי לאשר את הבחירה.	לא ניתן
נטרול/ביטול נטרול אזורים	<p>1. לחץ  והכנס את קוד המשתמש (ברירת המחולל הינה 1234).</p> <p>2. לחץ  .</p> <p>3. גלול עם   על מנת לבחור בין האפשרויות הבאות:</p> <ul style="list-style-type: none"> <li>• '2. בטל כל הנטרול' על מנת לבטל את כל האזורים שנטרלו. לחץ  פעמיים.</li> <li>• '1. נטרול/ביטול' על מנת לבחור אזור ספציפי אותו רוצים לנטרל/לבטל. לחץ  , ולאחר מכן השתמש במקשים   לגלול בין האזורים השונים. לחץ על  כדי לעבור בין נטרול וביטול.</li> </ul>	לא ניתן



## שליחת פקודות SMS

קוד SMS	פקודה
120	נטרול
121	דריכה מלאה
122	דריכה חלקית
123	דריכה היקפית
200	קבלת מצב המערכת (זמין למשתמש הראשי בלבד)

### ❖ כדי לשלוח פקודה באמצעות SMS:

מהטלפון הסלולרי יש להזין טקסט על פי הסדר המוצג בדוגמא הבאה:

תיאור הפקודה					#	קוד משתמש				קוד פיקוד			
	ל	ו	ר	ט	נ	#	1	2	3	4	1	2	0

### הערות:

- הזנה של תיאור הפקודה הינה אופציונלית. אם תיאור הפקודה אינו מוזן יש להתחיל את פקודת ה-SMS עם הסמל #.
- תיאור הפקודה יכול להיות באורך של עד 43 תווים
- אין להשאיר רווחים בין הטקסט שהוזן

## שימוש בטלפון החכם

### אפליקציית טלפון חכם

ניתן להוריד מחנות האפליקציות של אפל למכשירי iOS, או מ-Google Play למכשירי אנדרויד.

אפליקציית אנדרויד



אפליקציית iOS



להלן רשימה של הודעות תקלה שעשויות להופיע בתצוגת המערכת, יחד עם פעולות המשתמש אותן יש לבצע לקבלת פתרון.

הודעת תקלה	תיאור	פעולה מתקנת
התראת חבלה	רכיב הוסר (או עבר) ממיקום ההרכבה, או כיסוי של רכיב נפתח.	<ul style="list-style-type: none"> <li>יש להחזיר את הרכיב למקומו ולהתקינו בצורה נכונה</li> <li>לסגור את כיסוי הרכיב</li> </ul>
נפילת מתח רשת	אין אספקת מתח למערכת	בדוק אם יש אספקת מתח מהנקודה אליה מחוברת המערכת.
סוללה חלשה לוח בקרה	יש לטעון את הסוללה של המערכת	חבר את המערכת לאספקת החשמל.
אין סוללה	סוללת גיבוי המערכת אינה מחוברת או חסרה.	<p><b>למתקין בלבד:</b> ראשית יש לוודא שאספקת המתח למערכת מנותקת, ורק לאחר מכן יש לפתוח אותה ולחבר מחדש/להתקין את הסוללה.</p>
הסוללה חלשה אזור #	הסוללה של הגלאי באזור שצוין חלשה	לאזור שמציג, יש להחליף את הסוללה בגלאי המתאים / האבזר (ראה תחזוקת מערכת - החלפת הסוללות , דף 36).
סוללה חלשה שלט #	הסוללה של השלט שצוין חלשה.	בהתאם למספר השלט המציג, יש להחליף את הסוללה שלו (ראה החלפת סוללות שלט, דף 36).
תקלת תקשורת כרטיס GPRS	הגדרות ה- APN אינן נכונות, או כרטיס ה- SIM אינו מאופשר עבור GPRS, או שיש איבוד של קליטת GPRS.	<ul style="list-style-type: none"> <li>בדוק את הגדרות ה- APN (ראה עריכת APN, דף 27)</li> <li>בדוק אם כרטיס ה- SIM מאופשר GPRS (יש להכניס את כרטיס ה- SIM לטלפון הסלולרי ולוודא שהאינטרנט זמין)</li> <li>יש למקם מחדש את המערכת למקום עם קליטה טובה יותר</li> </ul>
תקלת תקשורת כרטיס GSM	הרשת הסלולרית נפלה, רמת הקליטה לא נאותה, או שיש כרטיס SIM ללא אשראי.	יש לפנות לספק הרשת הסלולרית לגבי מידע על חזרתה לפעילות, יש להעביר את המערכת למקום עם קליטה טובה יותר, או למלא את קצבת השימוש בכרטיס ה- SIM.

הודעת תקלה	תיאור	פעולה מתקנת
תקלת תקשורת כרטיס קו טלפון	קו הטלפון נפל, או לא מחובר.	יש לבדוק עם ספק קו הטלפון לגבי החזרתו לפעילות, או לוודא שיש קו בכניסה למערכת.
תקלת רכיב כרטיס קו טלפון	מודול הטלפון לא תקין	צור קשר עם המתקין / הספק שלך או התמיכה.
תקלת רכיב כרטיס GSM או GPRS	מודול GPRS/GSM פגום	צור קשר עם המתקין / הספק שלך או התמיכה.
שגיאת חיבור ELAS	שם המשתמש והסיסמה של המערכת אינם מוכרים על ידי MyELAS	צור קשר עם המתקין / הספק שלך או התמיכה.
XML נכשל	בעיית תקשורת עם MyELAS	צור קשר עם התקין / הספק שלך, או עיין במדריך להתקנה המלא של CommPact
שגיאת כרטיס SIM	כרטיס ה-SIM אינו מוכר על ידי המערכת.	בדוק אם כרטיס ה-SIM מותקן כראוי (ראה <a href="#">התקנת כרטיס SIM</a> עמוד 6).
קוד אישי שגוי	הקוד של כרטיס ה-SIM אינו מוכר על ידי המערכת.	עיין במדריך להתקנה המלא של CommPact.
אין גלאים רשומים	כל רישומי הגלאים נמחקו.	יש לרשום את כל הגלאים מחדש (ראה <a href="#">רישום רכיבים</a> , דף 14).
שעון לא מכוון	הזמן המקומי של המערכת אינו מוגדר.	הזמן של המערכת מוגדר באופן אוטומטי משרת הענן, ולכן יש להמתין עד להתחברות המערכת לענן.
כל האזורים מנטרלים	כל האזורים כבר נוטרלו (המערכת לא יכולה להידרך).	על מנת לדרוך את המערכת יש לבטל ניטרול של אחד הגלאים או יותר.

## תחזוקת מערכת - החלפת הסוללות

המשתמש יכול להחליף את הסוללות לשלטים, גלאים ואבזרים אחרים.

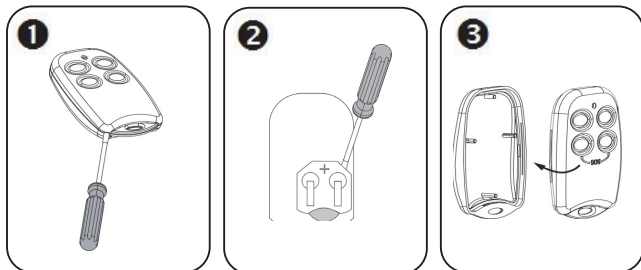
**⚠ אזהרה:** אין לנסות להחליף את הסוללה במערכת באופן עצמאי - תמיד פנה למתקין / ספק המערכת.

**⚠ אזהרה:** יש לוודא שסוללה מוחלפת בסוג והקוטביות הנכונים. אין לטעון, לפרק, לעוות, לחשוף לחום גבוה, או לשרוף את הסוללות. אי צייתים לאזהרות אלה עלולים לגרום לפיצוץ, אש, נזק, פגיעה, או מוות.

**⚠ זהירות:** יש להשליך סוללות משומשות בהתאם לחוק ולתקנות הרלוונטיות.

### החלפת סוללות שלט



❖ כדי להחליף סוללות שלט:



### החלפת סוללות הרכיבים

בעת החלפת סוללות בגלאים ואביזרי מערכת אחרים, בצע את הפעולות הבאות כדי למנוע הפעלה של התראת חבלה:

❖ כדי להחליף סוללות רכיב:

1. מלוח המקשים, לחץ על  במשך כ 3 שניות עד הופעת ההודעה 'החלפת סוללה' על התצוגה.
2. הסר את הסוללה הנוכחית, ולאחר מכן הכנס את הסוללה החדשה; ארוע חבלה מופעל כרגיל, אך אינו מפעיל סירנה.
3. לחץ  כדי לצאת ממצב החלפת סוללה.

כללי	
32	אזורים אלחוטיים
1	אזור קווי
19	שלטים
4	מגברים אלחוטיים (מרחיבי טווח)
1	סירנה אלחוטית
31	קודי משתמש
מלאה, חלקית או הקיפית	שיטות דריכה
1,022	קיבולת יומן אירועים (תאריך זמן וחותרמת)
CID, SIA, SMS, עקוב אחרי קולי	דיווח אירועים
GPRS, GSM, PSTN	ערוצי תקשורת
הצפנת 66 סיביות עם טכנולוגיית SecuriCode™	הצפנת נתונים
מערכת	
שנאי 9 וולט זרם משתנה	כניסת חשמל
מתחת ל-7.15 וולט	סוללה חלשה
מארז סוללות נטענות ניקל-מטל 7.2 וולט, 1300 מילי-אמפר שעה	סוללת גיבוי
93db במרחק 3 מטר	סירנה פנימית
50 מיליאמפר	יציאת מתח
100 מיליאמפר	ממסר יציאה PGM
55°-10° צלזיוס	טמפרטורת פעולה
1.350 גרם	משקל
210 x 153 x 40 מ"מ	ממדים
433 מגה-הרץ	תדר

<b>גלאי תנועה PIR PI (דגם EL-2645PI)</b>	
סוללת ליתיום, 3.6 וולט, גודל ½ AA	סוללה
30 מיליאמפר (שידור), המתנה 8 מיקרו-אמפר	צריכת זרם
11 X 11 מטר	כיסוי מרבי
דיגיטלי	פיצוי טמפרטורה מסתגל
10–55° - צלזיוס	טמפרטורת פעולה
פולטיקה מסוג ABS	הגנה מפני אש
45 x 60 x 110 מ"מ	ממדים
433 מגה-הרץ	תדר
<b>גלאי מגנטי דלת / חלון (דגם EL-2801)</b>	
סוללת ליתיום, 3 וולט, CR123	סוללה
25 מיליאמפר (שידור), המתנה 10 מיקרו-אמפר	צריכת זרם
10–55° - צלזיוס	טמפרטורת פעולה
26 x 30 x 67 מ"מ (משדר) 10 x 13 x 50 מ"מ (מגנט)	ממדים
433 מגה-הרץ	תדר
<b>שלט (דגם EL-2614E)</b>	
סוללת ליתיום, 3 וולט, CR2032	סוללה
20 מיליאמפר (שידור), 2 מיקרואמפר (המתנה)	צריכת זרם
10–55° - צלזיוס	טמפרטורת פעולה
15 x 42 x 62 מ"מ	ממדים
433 מגה-הרץ	תדר

CommPact עומד ב:

EN 50131-3: 2009 דרגה 2, תנאי סביבה דרגה 2

EN 50136-1-1 ו-EN 50136-2-1:

GSM / PSTN / GPRS / גרסת GSM בקנה אחד עם סיווג ATS ופרמטרים:

ATS 5 GPRS: D4, M4, T4, S2, I3

ATS 4 GSM: D2, M2, T4, S2, I3

ATS 2 PSTN: D2, M3, T4, S0, I0

## אחריות אלקטרוניקס ליין 3000 בע"מ

EL and its subsidiaries and affiliates ("Seller") warrants its products to be free from defects in materials and workmanship under normal use for 24 months from the date of production. Because Seller does not install or connect the product and because the product may be used in conjunction with products not manufactured by the Seller, Seller cannot guarantee the performance of the security system which uses this product. Sellers' obligation and liability under this warranty is expressly limited to repairing and replacing, at Sellers option, within a reasonable time after the date of delivery, any product not meeting the specifications. Seller makes no other warranty, expressed or implied, and makes no warranty of merchantability or of fitness for any particular purpose. In no case shall seller be liable for any consequential or incidental damages for breach of this or any other warranty, expressed or implied, or upon any other basis of liability whatsoever. Sellers obligation under this warranty shall not include any transportation charges or costs of installation or any liability for direct, indirect, or not be compromised or circumvented; that the product will prevent any persona; injury or property loss by intruder, robbery, fire or otherwise; or that the product will in all cases provide adequate warning or protection. Buyer understands that a properly installed and maintained alarm may only reduce the risk of intruder, robbery or fire without warning, but is not insurance or a guarantee that such will not occur or that there will be no personal injury or property loss as a result. Consequently seller shall have no liability for any personal injury, property damage or loss based on a claim that the product fails to give warning. However, if seller is held liable, whether directly or indirectly, for any loss or damage arising from under this limited warranty or otherwise, regardless of cause or origin, sellers maximum liability shall not exceed the purchase price of the product, which shall be complete and exclusive remedy against seller. No employee or representative of Seller is authorized to change this warranty in any way or grant any other warranty. CAUTION: This product should be tested at least once a week. WARNING: Risk of explosion if battery is replaced by an incorrect type. Dispose of used batteries according to local regulations.

## יצירת קשר עם המתקין שלך

כאשר אתה זקוק לשירות, הזמנת רכיבים, או לשאלות הקשורות למערכת, אנא שמור את המידע הזה לשימוש עתידי בעת פנייה למתקין שלך:

שם המתקין:

כתובת המתקין, טלפון, דואר אלקטרוני:

שעות עובדה:

אתר אינטרנט:

מידע נוסף:

## יצירת קשר עם אלקטרוניקס ליין 3000 בע"מ

המטה בינלאומי:

אלקטרוניקס ליין 3000 בע"מ

רחוב החומה 14

756555 ראשון לציון, ישראל

טלפון: +972-3-9637777

פקס: +972-3-9616584

אנא בקר אותנו בכתובת: [www.electronics-line.com](http://www.electronics-line.com)

שיראל - מטה החברה



כל הזכויות שמורות 2014, האלקטרוניקה קו 3000 בע"מ כל הזכויות שמורות.