

MIHebrew17

התכנה המקיפה לניהול הכתיבה באוטוקד

תומכת מולטילינר, טבלאות, MTEXT, ArcText, טקסט שוכן בלוק ו Multiple Lines Attribute

שקופית השליטה לכתיבה, או לעריכה



חדש:
* **MI-ART**, סביבה ייחודית ומתקדמת ליצירה וניהול טקסט המקביל לקשת, או עיגול.
* מעבר אוטומטי לעברית, בכניסה, ולאנגלית, ביציאה ואפשרות החלפת שפה בכל עת ע"י הכפתור "He\En" שגם מציג את השפה.
* **SUPERTEXT** - כתיבת Mtext, **מולטילינר** או Text, בנוחיות בטבלת דו-שיח. ניתן להוסיף בקלות, טקסט מתוך מאגר, או מכל טקסט הקיים כבר בשרטוט. ניתן להגדיר לטקסט זווית, ראש חץ, מסגרת, רוחב ומרווח רצוי בין השורות.
* **SUPERTEXT** מאפשר הפיכת Text רגיל ל Mtext ו Mtext ל Text רגיל, וכן כתיבת שורות המשך לכל טקסט קיים, כולל מידות.
* פקודה לקבלת מסגרת שתקיף קבוצת טקסטים. תכונות המסגרת, ע"פ הטקסט הראשון שנבחר.
* אובייקטים מסוג: **Mleader** ו- **Table** ניתנים עתה לעריכה. ברירת המחדל לכתיבה היא **MTEXT**.

הפקודה החדשה GTR הופכת, גלובלית, את כל הטקסטים בפורמט TTF לפורמט SHX לפתרון בעיות הדפסה

יצרן תפריטי שקפים של פונטים

מאפשר יצירת תפריט מכל תיקייה שהיא, או מכל סגנונות הטקסט שבשרטוט.

החלפת מלל במלל חדש בצורה גורפת לכל הטקסטים הנבחרים
באמצעות דיאלוג המאפשר הקלדת הטקסט, או בחירה מטקסט
אל תמונת הדיאלוג

אל הוראות ההתקנה
אל מבחר פקודות בהקלדה

עדכון: פברואר 2017

כתיבת טקסט	עריכת טקסט ושורות המשך לטקסט	הפיכת סדר האותיות	שינוי סגנון כתב ל-TABLE	שינוי סגנון לטקסט	יישור שורות טקסט	שליטה באורך טקסטים ע"י העכבר	שליטה בגובה טקסטים ע"י העכבר	שינוי מרווח לשורות טקסט ו-Mtext	ייצוא טקסט למאגר	בחירת גופני עב' מוקלדים באנגלית	בחירת גופנים להקלדה דו-כוונית	בחירת גופנים באנגלית בלבד

תכונות עיקריות :

* התקנה פשוטה ביותר (ראו בסוף המסמך).

* הפעלת כל האפשרויות דרך סרגל כלים המותקן אוטומטית בעת התקנת התכנה, ובכמה פקודות בהקלדה.

* מתאימה לכל הגופנים העבריים (SHX) הידועים והמצויים בשימוש משתמשי האוטוקד.

- כתיבת טקסט עברית (המשולב גם באנגלית) באמצעות טבלת דו-שיח המאפשרת שליטה במיקום השורות. 3 סוגי אובייקטים עם או בלי leader: 1. Text 2. Mtext 3. MultiLeader מקבלים יתרונות MTEXT בגופני SHX שלא אפשריים בפקודות הרגילות.



* עריכה של אובייקט טקסט מהסוגים הבאים :

TEXT (כולל טקסט שוכן בלוק – ללא פיצוץ). MTEXT (כולל מידות ו-MLeader). AcadTable - 1 ATTRIBUTE

לכתיבה ולעריכה ניתן לייבא שורות טקסט מתוך מאגר דינמי המתוחזק בקלות ע"י המשתמש וכן מכל קובץ טקסט חיצוני, כולל מאמרים באינטרנט.

* שליטה בתכונות טקסט הבאות:

גובה אות, רוחב אות, יישור הטקסט, סגנון כתב, מרווח בין השורות וזווית.

* קבלת מסגרת לטקסט, או קבוצת טקסטים, וכן מסגרת למידה כחלק מהמידה.

* שינוי גלובלי של כל הטקסטים מסיגנון כתב אחד לסגנון אחר.

זו אינה האפשרות הרגילה של האוטוקד דרך "textstyle", או Properties, או Matchprop. אלא אפשרות להחליף סגנון עברית אחד באחר מבלי שישתבשו האותיות (כגון DOS --> WINDOWS).

יכולת זו מאפשרת לקרוא כיתוב בשרטוט שהתקבל ללא הגופן המקורי, באמצעות גופן עברית כלשהו (SHX). הבעיה היחידה שיכולה להיווצר היא שינוי יישור הטקסט ולעיתים סדר הכיתוב באנגלית.

* בחירת סיגנון לכתיבה דרך טבלת שקופיות המציגה את כל אותיות הגופן (גם באנגלית- אם הגופן מאפשר).

* בחירת סיגנון לכתיבה ע"י הצבעה על טקסט קיים. מאפשרת כתיבה באותן התכונות של הטקסט עליו מצביעים.

* יישור שורות טקסט לפי היישור של טקסט נבחר.

* ייצוא שורות טקסט בכמה אופנים (שימושי בעיקר למאגר טקסטים)

• לקובץ חיצוני מסוג : doc, txt, או כל סיומת אחרת.

למאגר הטקסטים, לשימוש בטקסטים שימושיים החוזרים על עצמם. ראה בסוף הקובץ תאור מפורט.

• לתוך השרטוט כאובייקט MTEXT או TEXT. (מאפשר העתקת משפטי טקסט למקום חדש בסדר הרצוי בפעולה אחת)

* שינוי אורך, גובה ומרווח של טקסטים באמצעות העכבר.

* שינוי מידות, מכל סגנון שהוא, לכיתוב בעברית.

- ☐ אין צורך בהכנת סגנון מתן מידות מיוחד לעברית.
- ☐ אין צורך לפוצץ את המידה.
- ☐ כל הטקסט הוא חלק מהמידה.



השימוש בתכנה :

לא מומלץ לבצע באמצעות התכנה עריכת טקסטים מסגנונות הבנויים מגופנים חסרי אפשרות לכתיבה בעברית !!!

סרגל הכלים הראשי
כפתורי סרגל שלא מופיעים כאן מתוארים בסוף המסמך.



כתיבת כל סוגי הטקסט באמצעות **טבלת דו-שיח**.

לקבלת leader יש לסמן את האפשרות "leader" ואז לבחור סוג ראש חץ (◀, △, ○, ●, □, ■ או ללא ראש חץ). ראשית מגדירים את נקודת ראש החץ ואת כל הסגמנטים שלו, ללא הגבלת מספרם ובסיום מקבלים את הטקסט.

עריכת כל סוגי הטקסט באמצעות **טבלת דו-שיח.** ניתן לערוך גם טקסטים של מידות. אפשרויות העריכה הזמינות תלויות בסוג הטקסט.

שינוי סגנון כתב גלובלי לטבלת אוטוקד. מקנה אפשרות לערוך טבלה ללא צורך לבחור סגנון שוב ושוב.

שורות טקסט לפי היישור של טקסט נבחר.

שינוי אורך טקסטים. בחרים טקסטים, מקבלים אפשרות להצביע, או להקליד אורך חדש. כל הטקסטים שנבחרו ישתנו לאורך החדש (ביחס לנקודת המוצא של כל טקסט). **אין לערבב בבחירה טקסטים עם יישור לאמצע ביחד עם טקסטים עם יישור אחר.**

שינוי גובה טקסטים. בחרים טקסטים, מקבלים אפשרות להצביע, או להקליד גובה חדש. כל הטקסטים שנבחרו ישתנו לגובה החדש (ביחס לנקודת המוצא של כל טקסט). **אין לערבב בבחירה טקסטים עם יישור לאמצע יחד עם טקסטים עם יישור אחר.** **אורך הטקסטים נשאר קבוע.**

שינוי מרווח בין שורות טקסט. בחרים את הטקסטים לשינוי המרווח, מצביעים על טקסט הבסיס (אשר יישאר במקומו) מקבלים אפשרות להצביע על המרווח הקיים ואח"כ המרווח החדש.

קבלת מסגרת לכל אובייקט, MTEXT, או TEXT. הפקודה מסוג "מתמשכת", מאפשרת פעולה עד שלוחצים אנטר, או בחרים אובייקט שאינו טקסט.

ייצוא טקסט/ים מתוך השרטוט אל קובץ חיצוני. ניתן ליצור את הקובץ במהלך הפקודה באמצעות ה-browser המתקבל. ברירת המחדל היא "TXT" אך ניתן להגדיר כל סיומת. שימושי בעיקר לניהול **מאגר הטקסטים** של MIHebrew. ניתן לבחור לייצא את הטקסט למקום אחר בשרטוט אם כטקסט רגיל או כ-Mtext.

סרגל כלים – ניהול סגנונות

גופנים הניתנים לבחירה מתוך טבלת שקופיות. גופנים אלה מיועדים לכתיבה בד"כ בפקודה Dtext ומקלדת במצב En. בחירת אחד הגופנים יוצרת אוטומטית סגנון באותו שם, עם פרמטרים של ברירת המחדל לגופן. פקודת Dt10 מופעלת אוטומטית ע"מ לאפשר כתיבה מידית בסגנון שנוצר עם מקלדת במצב He או En.

גופנים הניתנים לבחירה מתוך טבלת שקופיות. גופנים אלה אינם ניתנים לכתיבה בפקודה Dtext של האוטוקד ללא תכנה מתאימה. בחירת אחד הגופנים יוצרת אוטומטית סגנון באותו שם, עם פרמטרים של ברירת המחדל לגופן. פקודת Dt10 מופעלת אוטומטית ע"מ לאפשר כתיבה מידית בסגנון שנוצר עם מקלדת במצב He.

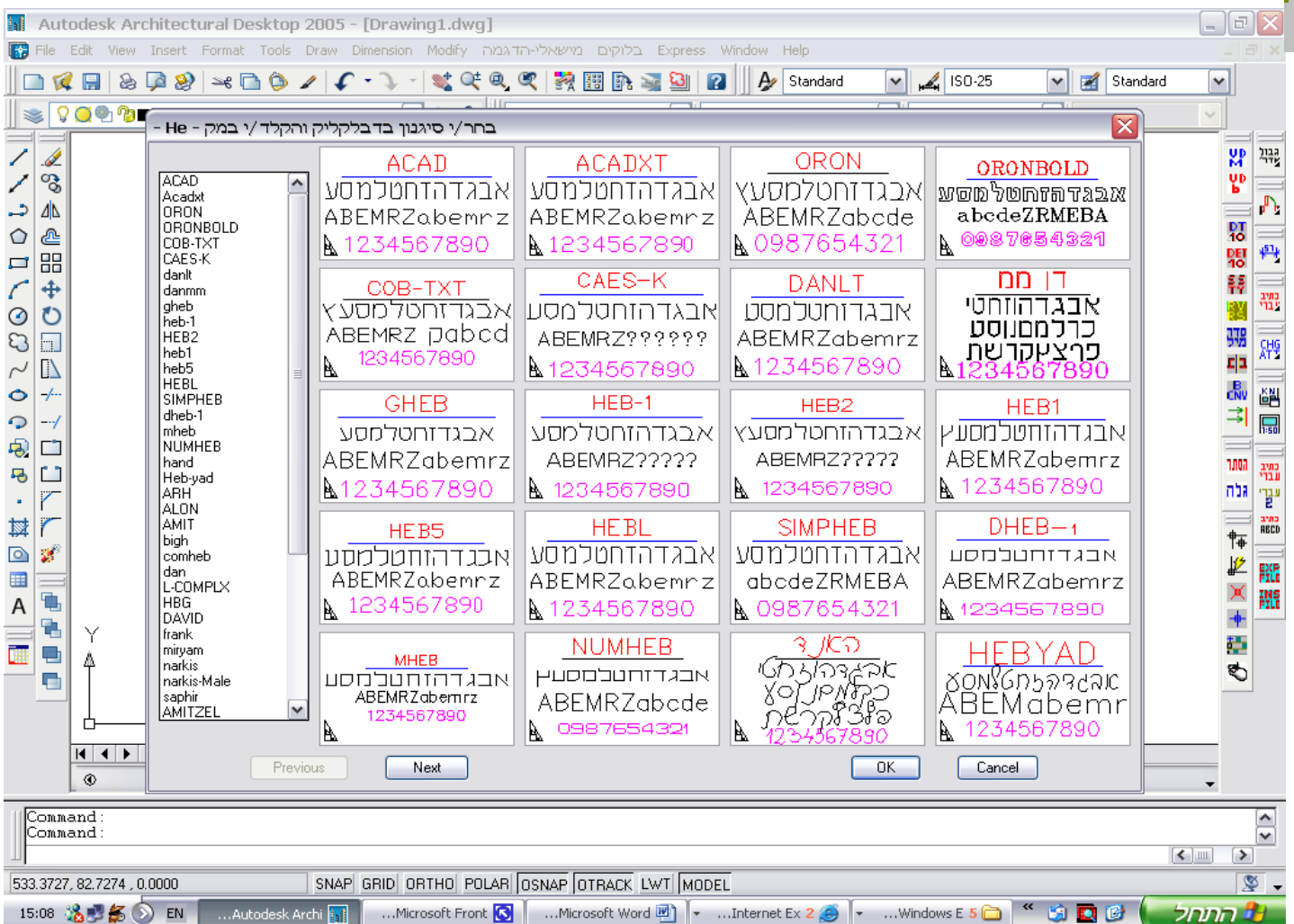
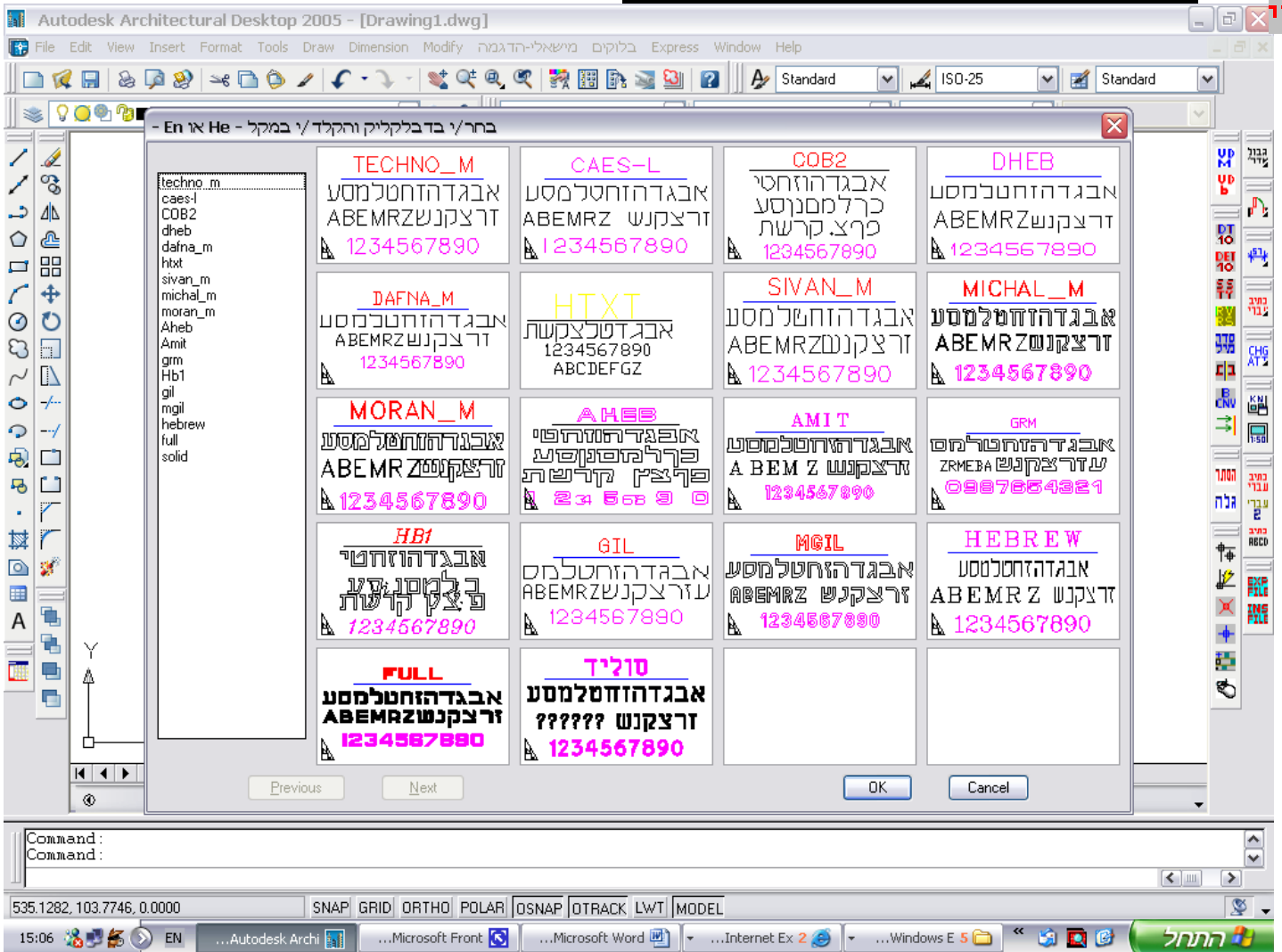
גופנים באנגלית, הניתנים לבחירה מתוך טבלת שקופיות. גופנים אלה מיועדים לכתיבה בפקודה Dtext ומקלדת במצב En. בחירת אחד הגופנים יוצרת אוטומטית סגנון באותו שם, עם פרמטרים של ברירת המחדל לגופן. יש להפעיל את פקודת Dtext כדי לכתוב בסגנון שנוצר.

החלפת גופן לסגנון בצורה גלובלית. לא משנה מהו הגופן המחליף, אותיות עברית יישארו עברית. יש רק לשים לב שבמקרה של גופן עברית המאפשר כיתוב אנגלית באותיות קטנות, חייבים להשתמש בגופן המאפשר אף הוא כיתוב כזה.

הפיכת סדר האותיות של אובייקט טקסט.

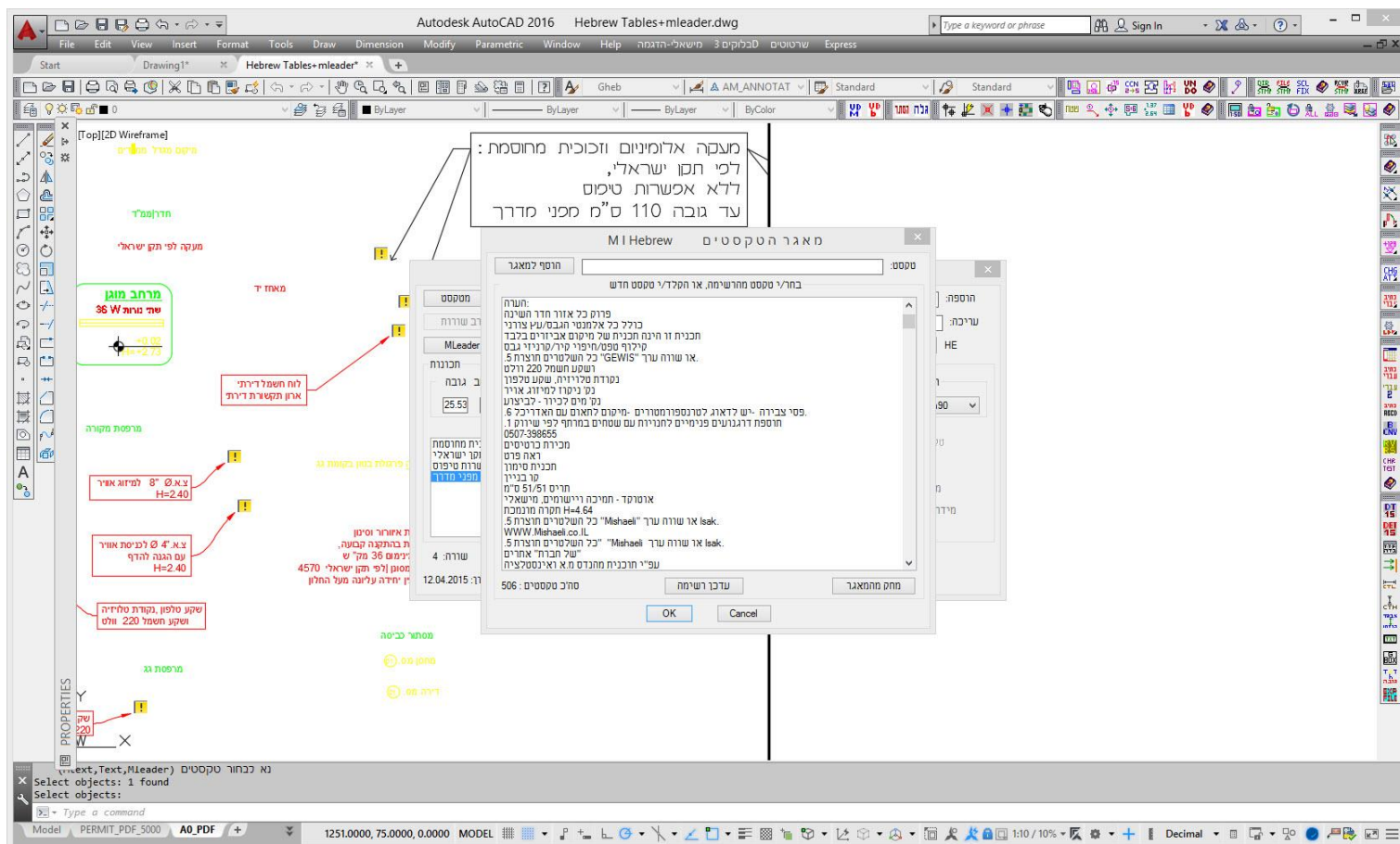
Chrtest - הצגת תווים מיוחדים של הסגנון הפעיל, שאין להם מקש במקלדת. הקלד/ chrtest, תתקבל הנחיה להצביע על פינה שמאלית של טבלת הנתונים שתתקבל. הנתונים בטבלה הם מספרים, שאם בזמן כתיבת טקסט, רושמים לפניהם %% - יתקבל הסימן שהם מיצגים. למשל:

בפונטים באנגלית בהקלדת 181%% יתקבל הסימן μ
בהקלדת 188%% יתקבל הסימן ¼
בהקלדת 189%% יתקבל הסימן ½



"מאגר טקסטים שימושיים !!! (קובץ המאגר נקרא ufc.ini ונוצר אוטומטית בתיקיית MIHebrew)

- * ניתן להוסיף טקסט למאגר בזמן יצירתו (בזמן הכתיבה), אך ניתן בקלות לבחור טקסטים קיימים בכל שרטוט שהוא ובמהלך פקודה אחת להוסיף את כולם למאגר !!! או פשוט לפתוח את הקובץ ולהקליד.
- * דבר זה מתאפשר באמצעות הסמל "EXPFILE" (ייצוא טקסטים מתוך השרטוט אל קובץ חיצוני).
- * מפעילים את הסמל <- בוחרים את שורות הטקסטים <- מתיחסים לשאלה "מאגר/או קובץ חיצוני ?" < Magar > File/Magar/
- * וזהו !!! מקבלים דיאלוג המראה מהו מס' הטקסטים במאגר והטקסטים זמינים מיד לכל שרטוט !!!
- * ניתן בכל עת להוסיף או למחוק טקסט מהמאגר. התכנה לא תוסיף טקסט שקיים כבר במאגר.
- * הטקסט האחרון שנבחר, מתמקם ראשון ברשימה, כך שבמשך הזמן סדר הטקסטים הוא לפי שכיחות השימוש.
- * הדפדוף במאגר הטקסטים הוא ע"פ windows, (ע"פ האות הראשונה, בעזרת חיצוי המקלדת, ע"י גלגלת העכבר וכו').



התקנה :

יש להפעיל את האוטוקד כמנהל לאחר ביצוע ההתקנה.

קבצים המסופקים עם התכנה:

MIHebrew17.rar - ובו תיקיית MIHebrew17 עם קבצי התכנה, ותיקיית גופנים MIHeb-F (כ- 150 גופנים שונים).

1. חלץ את התיקייה MIHebrew17 מתוך קובץ הראר "MIHebrew17.rar". מומלץ לחלץ לתוך תיקיית השורש של האוטוקד (לצד התיקיות support, fonts וכו').

2. מתוך התיקייה MIHebrew17:

א. התקנה מהירה

א. גרור את הקובץ "Fast-SetupMIHebrew17.fas" אל המסך והרפה. אשר את ההודעה המתקבלת ובעזרת חץ המקלדת "UP" Δ הבא את שורת הפקודה האחרונה שנוצרה ולחץ אנטר.

ב. התקנה באמצעות סייר

ב.1 גרור את הקובץ "SetupMIHebrew17.fas" אל המסך והרפה.

ב.2 בעזרת הסייר שמתקבל יש להגיע אל התיקייה MIHebrew17 ולבצע דאבל קליק על הקובץ MIHebrew17.vlx

3. סרגל הכלים יופיע במסך האוטוקד.

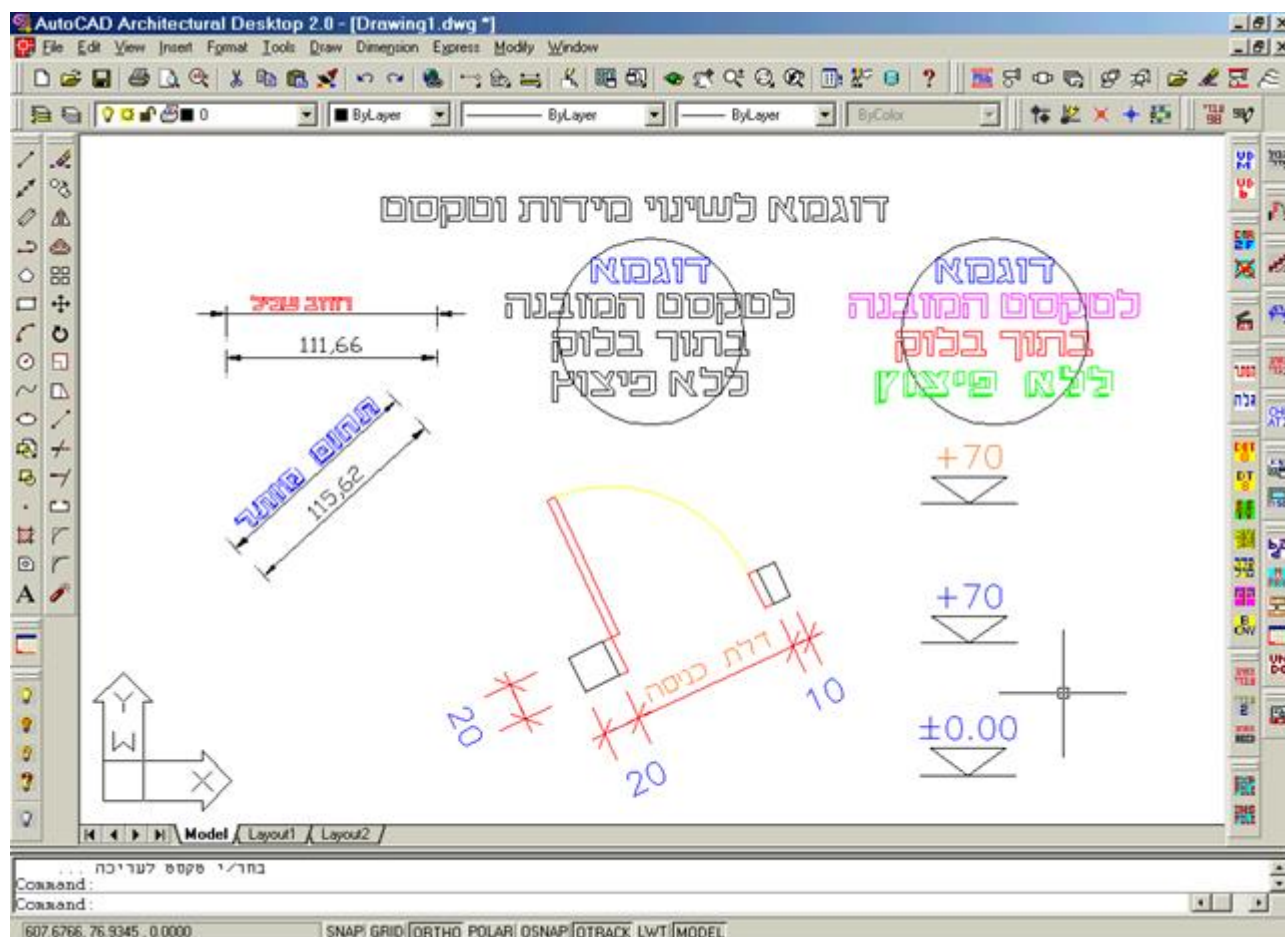
4. על המסך תופיע שקופית הרישום של רכישת התכנה. להתנסות יש לבצע Esc, ולרכישה יש להקליד את הקוד שנרכש.

הערה

במידה ומופיעה הודעה שההתקנה נכשלה בגלל בעיות אבטחה. יש להפעיל את האוטוקד מחדש, כמנהל, ולהפעיל מסרגל הכלים את פקודת הכתיבה. פעולה זו תשלם את פעולת הרישום לפי סעיף 4 כנ"ל.



יש להפעיל את הבריקסקד כמנהל, ולהפעיל את הכפתור



יצרן תפריטי שקפים לפונטים

מעתה התכנה מאפשרת לך המשתמש, ליצר תפריט פונטים משלך בנוסף לזה המסופק עם התכנה. התפריט מותקן, אוטומטית במקום ה-11 בשורת התפריטים של האוטוקד.

איך זה עובד:

יצרן תפריטי פונטים

**** REGISTERED ****

עדכון: 03.03.2014

יצחק מישאלי - תמיכה, שרטוט ופיתוח יישומים

0507-398655, WWW.MISHAELI.CO.IL

תפריטי פונטים

שם:

☐ מהסגנונות הקיימים

תפריטים קיימים:

פונטים

SAF

פונטים מועדפים

פונטים מחל

פונטים

OK

Cancel

תיקיות בתפריט

הסר את כל התיקיות

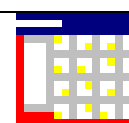
הוסף...

הסר

A-G

H-M

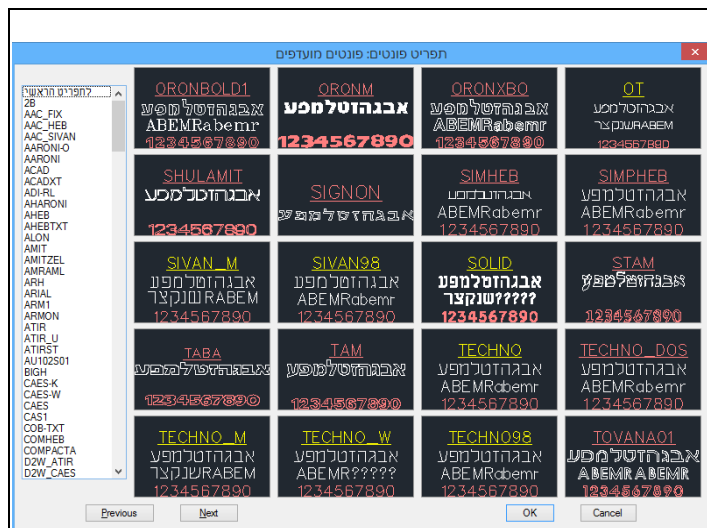
N-Z



יצרן תפריטי שקפים

הפעלת הסמל מעלה דיאלוג בוקס המאפשר קביעת שם לתפריט ובחירת תיקיות פונטים שיופיעו בתפריט. שמות התיקיות יהיו למעשה שמות קבוצות הפונטים בתפריט. בחירת התיקיות מתבצעת באמצעות סייר האוטוקד. ניתן להוסיף, או להסיר תיקיות מהרשימה.

מהסגנונות הקיימים – אפשרות לקבל תפריט פונטים, רק של הפונטים השימושיים ביותר. יש לבצע אפשרות זאת בשרטוט המייצג את הפונטים השימושיים, או ליצור שרטוט עם הסגנונות הרצויים. היישום יבנה את התפריט ע"פ הפונטים של הסגנונות הקיימים. במידה ובוחרים אפשרות זו, רצוי להגדיר גם שם חדש לתפריט (למשל "פונטים מועדפים"), אחרת התפריט הקיים יעודכן. אישור הדיאלוג מחזיר את מסך האוטוקד ובו מתבצעת פעילות, שבסיומה התפריט נרשם בשורת




התפריטים של האוטוקד ומופיע אוטומטית במסך לשימוש ראשוני. ניתן תמיד לעדכן תפריט קיים, או להוסיף תפריטים חדשים.

חשוב!!!
אם מיצרים תפריט חדש לתיקיה שאינה רשומה במסלול החיפוש של האוטוקד, יש לבצע זאת מיד עם הפעלת האוטוקד.


פונט אשר שמו מופיע בצבע צהוב בשקופית, אינו מחייב תוכנה לכתיבת עברית.

1. כפתור להפעלת הפקודה "TT" גובה חדש לטקסטים".




שינוי גובה לטקסטים ו Mtext, ע"פ גובה של טקסט קיים, או גובה חדש בהקלדה.

2. כפתור להפעלת הפקודה "GBOX" מסגרת אחת לקבוצת טקסטים".



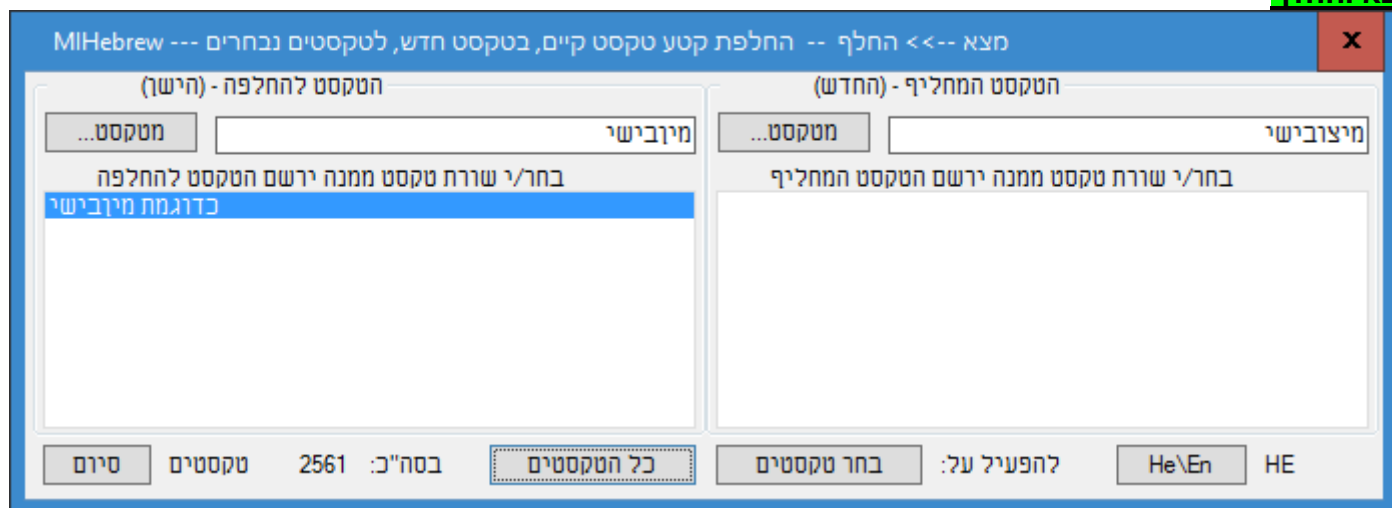
קבלת מלבן מסביב לקבוצת טקסטים (Text, או Mtext). תכונות המסגרת (צבע ושכבה) יהיו ע"פ הטקסט הראשון שיבחר.

3. כפתור עזרה לקבלת חוברת זו על המסך.



עזרה לקבלת חוברת זו על המסך.

מצא והחלף



MI-ART

הממשק ייחודי בכך שניתן ליצור טקסט מקביל, לא רק לקשת, אלא גם לעיגול, או ארכטקסט קיים. ניתן למקם ביחס למרכז בדיוק "אוטוקדי", גם ללא הקשת והעיגול. ניתן לבחור כיתוב מכל טקסט אחר וממאגר, ניתן להחיל תכונות ארכטקסט לטקסטים אחרים באופן גורף.

כלומר, עיצוב הכיתוב הוא אינטראקטיבי וידידותי.

כמובן ניתן להשתמש בכל סגנון טקסט המוגדר בשרטוט. הממשק מאפשר כתיבה ועריכה כמו ממשק MI-Hebrew.

פקודות בהקלדה

1. **Jt** - חיבור שורות טקסט לאחת. בחר/י את טקסט הבסיס ואח"כ את הטקסטים שיתוּספו. תתקבל שורה אחת של כל הטקסטים שנבחרו. כל הטקסטים המקוריים נמחקים. על כן יש להשתמש בפקודה רק בכדי למזג טקסטים "צפים". יש

לבחור רק טקסטים בעלי "התנהגות" זהה.

2. **TT** - שינוי גובה לטקסטים ל – MTEXT ול – MLEADER.

3. **mma** - שינוי אטריביוט רגיל לאטריביוט מסוג רב שורות. השינוי נעשה גם בהגדרת הבסיס של האטריביוט בבלוק.