

מפת הדרכים

רוח רפאים

המאה ה־19 אורבת בכל פינה, עיר הבירה של פעם מרחפת מעל, ובכל כיוון שתבחרו תמצאו קריצה מהעבר. עמק רפאים בירושלים הוא המקום המושלם עבור חובבי ההיסטוריה



כמה פעמים קרה לכם שספר הש־פיע עליכם כל כך, עד שיצאתם למסע בעקבותיו? לי זה קרה כש־קיבלתי במתנה מאדם אהוב את הספר "ירושלים - אלכום יצירה". את הספר הוא נתן לי לאחר שהוא גילה שיש לי יחס אמביוולנטי לעיר הבירה שלנו. עיר שתמיד נתפסה בעיני כמיושנת וחרדית מדי. אבל עם כל דף שהעברתי זכיתי לראות את הקסם של העיר, שנוצר על ידי מארג ייחודי של אנשים צבעוניים. מסתבר שזאת הייתה הכוונה של רות צפתי ושותפתה לכתיבה דורית גרייבר, ירוש־למיות בנשמה. צפתי יצאה למסע מופלא שבו היא פגשה את הירושלמים בעשייתם, במקומות שונים ומרתקים, ובעקבותיה יצאתי אני. הנקודה הראשונה שבה ביקרתי הייתה מלון הר ציון הירושלמי, הממוקם בדרך חברון. המלון צופה על הר ציון, על הר הזיתים ועל שטחו של עמק רפאים. כמו כן, מול בית המלון ניתן לראות את הכיפות של הכנסייה הסקוטית היפהפייה. מעבר לפינוקים שמציע מלון הבוטיק האיכר־תי, ההיסטוריה המעניינת של המבנה גורמת לו להיות מאוד אטרקטיבי. המלון הוקם במבנה הישן של בית החולים לעיוורים "סנט ג'ון", שהתחיל לפעול בתקופה העותמאנית (1860) ואחר כך הפך לאכסניה. לפני 20 שנה הוסב המ־בנה למלון שפועל גם כיום, וכשמהלכים בתר־כו אי אפשר שלא לחשוב על השינוי הדרסטי שהוא עבר. כל חדר במלון זוכה לעיצוב ייחודי ואותנטי, והמבקרים בו יזכו לראות את החמאם העתיק שעדיין פועל בשטחו.

קצת מצחיק לחשוב איך בהיסטוריה הלא כל כך רחוקה, כל האזור הזה נחשב למערב הפרוע של ירושלים. הרי בעבר צלפים היו יורים מה־שטח הערבי על היהודי. באופן פרדוקסלי הג־בול שהיה שם עשה שירות לכל האזור, כי ברגע שהגבול "נפרץ" המקום הפך לאותנטי. זה מז־כיר את ההתעוררות שעבר האזור שסביב חומת ברלין. כיום כמובן אי אפשר להרגיש את המתח ששרר שם, והמקום משמש כמרכז תרבות סוער. מבית המלון אני יוצאת למסע רגלי העובר דרך מתחם הרכבת החדש, שבו פעלה רכבת הקיטור הראשונה בישראל. הירושלמים הוותיקים יכולים להעיד שהיא זכורה כרכבת הכי איטית בעולם, ולעתים היה יותר מהיר ללכת ברגל מאשר לה־שתמש בשירותיה. הרכבת, שהגיעה ארצה בשנת 1892 ומיד החלה לפעול, הייתה אמורה להקל על התנועה בעיר. אליעזר בן יהודה, שאף הוא התרגש מבואה, לא ידע איך לקרוא ל"מפלצת הברזל" החדשה שהגיעה לארץ, ואף חשב לקרוא לה "גמלת" - על שם שירת הגמלים שנהגה לח־צות את העיר. למזלנו, ברגע האחרון הוא התפכח ומצא לה שם חדש.

ממתחם הרכבת הפעלתני יוצא פארק המסי־לה שאורכו עשרה קילומטרים. הפארק המוארך מציע מסלול המתאים מאוד לטיול אופניים אורבני. המסלול חוצה את המושבה הגרמנית וחולף על פני תמהיל מאוד מרתק של אנשים ואמנים.

אבל אנחנו נצא ממתחם התחנה לכיוון גן הפ־עמון, ואז נפנה שמאלה לעמק רפאים. שימו לב לכך שזהו אחד הרחובות הבודדים שהוא מישורי בעיר, ולכן ההליכה לאורכו נוחה וקלה. המב־נה הראשון שנראה ברחוב הוא מבנה שהוקם ב־1882 - מבנה של הטמפלרים ומעליו פע־מון גדול. המבנה עומד היום ריק בשל סכ־סוך משפטי, והוא נפתח אחת לשנה במסגרת בתים פתוחים. בעבר הוא שימש כבית העם של הנזירים, אך הוא לא נקרא כנסייה, כי הטמ־פלרים טענו שהם לא צריכים כנסייה שתתווך בינם לבין אלוהים. בשלב מאוחר יותר הכנסייה הארמנית עברה לפעול כאן (עד 1967).

אחריו, מימין, ניתן לראות את הבית הטמפ־לרי הראשון שנבנה בשכונה. מלבד זאת הרחוב כולו שופע חנויות ובוטיקים קטנים לצד מסע־

רות ובתי קפה. נפנה שמאלה לרחוב לויד ג'ורג' ונעבור לצד בית הקולנוע הראשון בעיר. נפנה שוב ימינה לרחוב סמאטס - ולו רק כדי להת־פעל מהבתים המקסימים. שוב נפנה עם הרחוב ימינה עד לסמטת ג'ימי - שנקראת באופן מאוד מפתיע על שמו של כלבלב חביב ונמרץ בשם ג'ימי. נחצה את הסמטה ונפנה ימינה בחזרה אל הרחוב הראשי.

כבר בפירת הרחובות עמק רפאים והמליץ משכה את תשומת לבי תנועה ערה של נשים, ואז גיליתי את חנותה של מעצבת צעירה בשם יעל שוורץ, הנמצאת בתחום האופנה כעשור ויוצרת אופנה הנעה בין הווינטג' למודרני. אבל לא לשם שופינג הגעתי ושוב יצאתי לדרך לכיוון בית הקפה הוותיק "קפית", קפה ירושלמי אותנטי אשר הופך בערב לבר־מסעדה.

ממשיכים הלאה: פונים שמאלה לכיוון רחוב שמשון (ליד ארומה) ועולים לכיוון רחוב בית לחם. בבית לחם נפנה ימינה, לאתנחתא קלה ב"גראנד קפה". בית קפה אירופי, המתחבר היטב לשכונה הקסומה. בית הקפה הביא בשורה של התחדשות לחך הירושלמי. המנות מוקפדות ומאוד קרובות לבראסרי הניו יורקי. למי שרו־צה לעצור כאן לארוחת צהריים או ערב, הת־פריט חלבי והוא בנוי על פסטות ודגים. מכאן כל האפשרויות פתוחות, ניתן להמשיך לשוטט ברחובות המקסימים, או לשוב על עקבותינו לנקודת היציאה.

מיקום: ירושלים.

אופי הטיול: מסלול בדרגת קושי קלה, מתאים לכל המשפחה.

משך הטיול: טיול יום נוח - עדיף ביום חול.

עונה מומלצת: כל השנה.

איך מגיעים: נוסעים על כביש 1 לכיוון ירוש־לים. עולים במחלף הר הצופים, בעקבות השי־לוט לגבעה הצרפתית, ומשם ממשיכים דרך מנהרות צה"ל ועד לדרך חברון. ♦

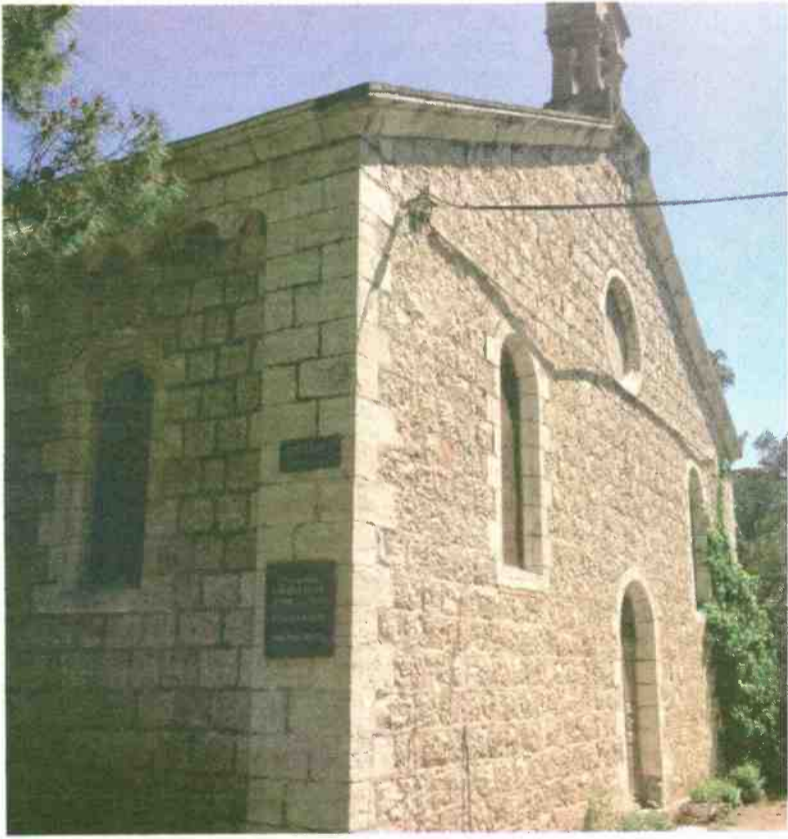
מיטל שרעבי

בעבר צלפים היו יורים מהשטח הערבי על היהודי, אבל באופן פרדוקסלי הגבול שהיה שם עשה שירות לכל האזור, כי ברגע שהגבול "נפרץ" המקום הפך לאותנטי

בית אות המוצר

ממול מלון הר ציון נמצא מוסד אמנותי ירושלמי מוכר: בית אות המוצר - בית לאמנים צעירים וותיקים. המוסד, שנועד לקדם יצירה ירושלמית, ממוקם במבנה היסטורי משנות ה-20, אשר תפקד כאגף נוסף לבית החולים סנט ג'ון. בין שני המבנים קשרה מנהרה תת-קרקעית, אשר שימשה גם לאחסון של ציוד. סגנון העיצוב של המבנה משלב אלמנטים ערביים ואירופיים, ובחדריו השונים מציגים כיום אמנים את מרכולתם ואת היצירה שלהם בלייב. הביקור במקום הוא הזדמנות מצוינת להתודע ליצירה ירושלמית מקורית ולהכיר את האמנים ללא תיווך. בנוסף, במקום מתקיימות מדי פעם סדנאות של עיצוב יודאיקה, תכשיטים, ויטראז', ציור ועוד. בסופן מקבלים האמנים את תו האיכות ליצירה ירושלמית.

דרך חברון 12, ירושלים



אי אפשר להפסיק. עמק רפאים בירושלים
צילומים: מיטל שרעבי