

מגורים כטיפולוגיה אדריכלית המגלמת סוגיות רבות

עבודה מסכמת בקורס מגורים כשדה מחקר

אביטל סיימונס

23/07/2014

מגורים כטיפולוגיה אדריכלית המגלמת סוגיות רבות

אחת הסוגיות המעניינות ביותר בהקשר של מגורים היא סוגיית הטיפולוגיה. המגורים הינם טיפולוגיה אדריכלית שאליה מתנקזות סוגיות רחבות ממגוון תחומים: כלכלי חברתי, פוליטי ועוד. הטיפולוגיה אינה צורה סתמית שנוצרת מעצמה, היא מגלמת בתוכה מגוון סוגיות ומשקפת מכלול של משמעויות נלוות שמהוות עדות אילמת לתהליכים שהובילו אליה ועיצבו אותה.

הטיפולוגיה מגלמת בתוכה חלק גדול מאוד מהסוגיות העקרונית שמתקשרות למגורים. הטיפולוגיה היא תוצר של מדיניות ממשלתית, תהליך התפתחות המגורים מושפע ומונע מתהליכים פוליטיים שונים המגורים הם תוצר של העיר והמדינה ויחד עם זאת הם משתתפים ביצירת העיר ומדינת הלאום. הטיפולוגיה מושפעת מסוגיות חברתיות וכלכליות אך גם עשויה להשפיע על סוגיות אלו, לאפשר שינוי מעמד חברתי או כלכלי ולשקף את השאיפות או את הדעות הפוליטיות של האנשים המתגוררים בה. היא משתנה בהתאם לצרכי הדייר ומושפעת מהתרבות שבתוכה היא צומחת.

רפפורט (Rapaport, 1969) טוען כי הבית אינו רק מחסה. על פיו צורת הבית אינה תוצר של כוחות פיזיים או גורמים סיבתיים בלבד. התכנון ואופי הדיור מושפעים ממגוון שיקולים והם תוצאה של שילוב מגוון רחב של גורמים ייחודיים לסביבה וביניהם החומרים, כלים, תרבות, חברה, סביבה, כלכלה ועוד. התבוננות על טיפוס מגורים שונים מתוך ניסיון להבין את הקונטקסט התרבותי והאידיאולוגי שמתוכם הם צמחו עשויה לשפוך אור ולסייע להבין תהליכים אלו ואחרים.

הול (Hall, 1988) בספרו עוסק בסוגיית המגורים בעיר התעשייתית והתגובה של המעמד הגבוה אליהם. לטענתו, למרות שהעניים היו עניים מאוד גם קודם לכן, תהליכי העיור קיבצו

אותם יחד לאזרחים בעלי כוח פוליטי. עובדה זו הפחידה את בעלי ההון כיוון שהם הבינו שיש בכוחם לחולל מהפכה מעמדית. ההתייחסות למגורים כסוגיה ארכיטקטונית חשובה החלה בעקבות ההבנה זו. כיוון שהמגורים זהו כמקור למצוקה של בני המעמד הנמוך סוגיית האזרחות וזכויות האזרח היא זו שהניעה תהליכים של שיפור באיכות הדיור. התכניות המופיעות בתרשימים 1-6 מתארות תופעה זו בבירור. בתכניות ניתן לראות את האבולוציה שמבני המגורים עוברים כתוצאה מתהליכי התפתחות ועיור. בשלב הראשון (תרשים 1) מתואר המצב שהיה קיים לפי תהליכים אלה. בשלב השני (תרשים 2) מתאר את המצב לפני 1850, אנו רואים תכנית מבנה באותם פרופורציות ומידות המחולק לשתי יחידות מגורים. ניתן לזהות כבר בשלב זה כי חללי המגורים הולכים וקטנים וכי קיימים חדרים ללא חלונות הפונים החוצה, כלומר חללים שאינם מקבלים אור טבעי ואינם מאווררים כראוי. בשלב השלישי (תרשים 3), לאחר 1850, אנו רואים כי הפרופורציות של הטנמנט משתנות, האורך הולך וגדל באופן משמעותי כך שהבעיה מחמירה. בשלב זה חלק משמעותי מהמבנה אינו מואר באור טבעי ואינו מאוורר. המגורים הללו נוצרו כתוצאה ממדיניות של שוק חופשי בדיור, מדיניות זו הייתה מקובלת עד שבעקבות מהומות 1863 ואירועים נוספים התחדדה ההבנה לגבי ההשלכות של מגורים אלו והנכונות של העניים להתמרד. בעקבות כך החל תהליך של רגולציה ותקנים שנגעו לתנאי המינימום בבניינים וכתוצאה מכך אנו רואים (בתרשים 4) כי נוספו פירים לאוורור בדופן המבנה אך במקביל פרופורציות המבנה ממשיכות להתארך. בהתחלה מדובר בפירי אוורור קטנים מאוד אך אלו הולכים וגדלים במרוצת השנים כך שבהמשך בין כל שני בניינים צמודים נוצר חלל משמעותי יותר (תרשים 5). בנוסף לכך ניתן לראות (תרשים 6) את השיפור שחל בהקשר זה בהמשך לאחר חקיקת החוק ב 1901 והפעלת אמצעי פיקוח ואכיפה. פרופורציות המגרש משתנות, המגרש מכפיל את שטחו. הגדילה היא לרוחב והמבנה משתנה בהתאם. בנוסף לכך החלל בין המבנים גדל בצורה משמעותית. השתנות הטיפולוגיה האדריכלית מגלמת, במקרה זה, מספר תהליכים: בשלבים הראשונים זהו תהליך חברתי-כלכלי שבו המגורים נעשים צפופים וחשוכים יותר כתוצאה

מהמעבר ההמוני אל העיר והביקוש ההולך וגדל. ולבסוף, כאשר התנאים הפיזיים מתחילים להשתפר, את התהליך הפוליטי שמתרחש.



תרשים 6

תרשים 5

תרשים 4

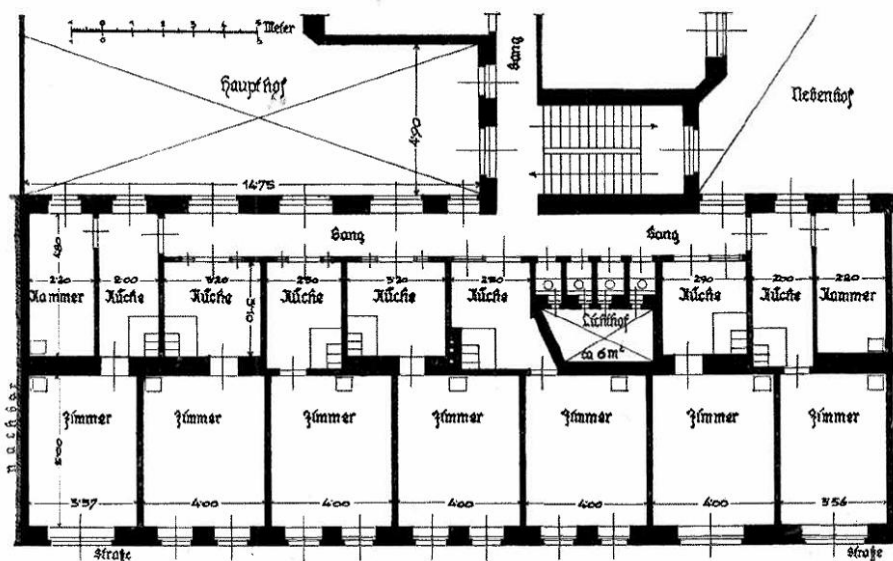
תרשים 3

תרשים 2

תרשים 1

כפי שטוענת בלאו (Blau, 1999), העיסוק הרב בסוגית המגורים והמקום שבעיה זו תופסת בסדר היום של פעילות השלטון מעולם לא נבעה מחשיבות הנושא בפני עצמו, או מאפשרויות טכניות כאלה ואחרות. הוא תמיד היה פועל יוצא של גישה פוליטית רחבה יותר. לאורך הסקירה ההיסטורית בלאו מדגימה כיצד המדיניות המוניציפלית התוותה את צורת החיים של תושבי העיר ממעמד הפועלים. עד תחילת המאה העשרים, הגישה הליברלית שהונהגה בווינה התעלמה ממצוקות הדיור של הפועלים שאכלסו את פרברי העיר בעקבות הפיתוח התעשייתי. התוצאה הייתה שלמשקיעים הפרטיים לא היה אינטרס לפתח מגורים לבני מעמד הפועלים בשל חוסר רווחיות. בעקבות כך הפועלים השתכנו בפרברים תוך התאמת מבנים קיימים למגורים בצפיפות גבוהה ובתנאים ירודים. דוגמה לכך ניתן לראות בתרשים 7 המתאר תכנית של מבנה דירות בווינה משנת 1900. כל דירה במבנה מכילה מטבח וחדר נוסף. החלון היחיד של המטבח, דרכו אמור להיכנס אור טבעי ואוויר, פונה אל המסדרון המשותף. כל דירה כזו יועדה למשפחה שלמה. השירותים היו משותפים לכל הדירות בקומה. לאורך השנים המצב הלך והחמיר בדומה לטנמנטס האמריקאים. השינוי הדרמטי בגישה הפוליטית בווינה, בתקופה שבין שתי מלחמות העולם, החל כתוצאה מתהליך שנבע מכך שלאנשים שהפכו לאזרחים לא היה דיור הולם. התושבים ניסו לפתור את המצוקה תוך

השתלטות על שטחים. בהתחלה השלטונות התעלמו מכך אך לאחר זמן מה הם החלו להקצות משאבים של העיר לטובת ייצור דיור ואף סייעו בהקצבת חלקות. פעולה זו הובילה לשיפור איכות הדיור. בלאו מנתחת את האופן שבו הקונפליקט האידיאולוגי עיצב את הבניינים של וינה האדומה מבחינה פרוגרמטית, מבחינת התפישה המרחבית והשפה. הפוליטיקה מקבלת ביטוי באדריכלות כיוון שהיא מעוצבת ע"י התנאים שיצרו אותה. היסטוריה של המגורים והשינויים שהם עוברים מגלמים בתוכם, במקרה זה, את ההיסטוריה של העיר.

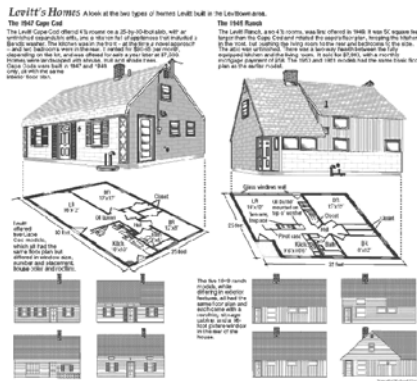


2.15 Tenement plan, ca. 1900. [Das Neue Wien (1926), 2:265].

תרשים 7

ג'קסון (Jackson, 1985) במאמרו טוען כי המגורים עשויים להיות תוצר של מדיניות ממשלתית ותהליכים סוציולוגיים וכלכליים. הוא מדגים זאת באמצעות התהליכים שעיצבו את החלום האמריקאי ושוק הדיור באמריקה בשנים שלאחר מלמת העולם השנייה. בתקופה זו היה משבר כלכלי חמור שהביא לפגיעה משמעותית בשוק הדיור. כתוצאה מהמשבר המונים איבדו את ביתם. הממשלה ניסתה לעשות שימוש בשוק החופשי במטרה להימנע מפרויקטים של דיור ציבורי והתערבה בשוק הדיור במטרה לעודד את הכלכלה. חוקים שונים הסדירו את אופן הבניה והתוכניות הפדרליות השונות יצרו העדפה מובהקת בקבלת משכנתא וביטוח משכנתא באזורים פרבריים. השילוב בין התהליכים הללו והקונטקסט ההיסטורי של הטנמנטס בערים התעשייתיות שהיו מזוהמות וצפופות יצרו מודל פרברי של

דיור שהפך לבסוף לחלום האמריקאי. אם נתבונן בדוגמאות של מגורים טיפוסיים בפרברים (תרשים 8 המתאר פרבר בלוויטאון של לונג איילנד) ובתכנית של בתים פרבריים שונים מתקופה זו (תרשימים 9) ניתן לראות כי מדובר, באופן גורף, בטיפולוגיה חזרתית של בית צמוד קרקע עם ארבעה כיווני אוויר. גם אם נתאמץ מאוד נתקשה למצוא בניינים טוריים במקומות אלו. נראה כי התהליכים הפוליטיים החברתיים והכלכליים חברו יחד והשפיעו בצורה ניכרת על טיפולוגית המבנים החדשות שנצרו ועל אלו שנעלמו.



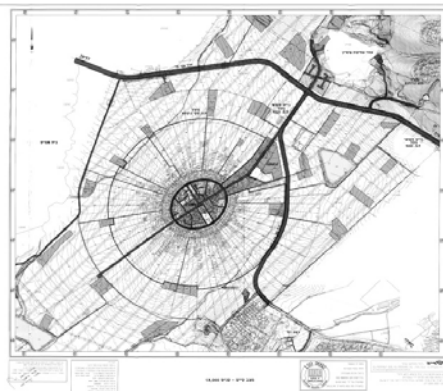
תרשים 9



תרשים 8

ניקולאידס (Nicolaidis, 2002) במאמרה טוענת שהפרברים שהתפתחו בלוס אנג'לס בין השנים 1920-1965 התפתחו דווקא ע"י האנשים שהייתה להם היכולת המועטה ביותר במרחב. העיר, במקרה זה, לא התפתחה כתוצאה משימוש נרחב ברכב הפרטי אלא הייתה מבוססת על תחבורה ציבורית. הפרברים יועדו לבני מעמד הפועלים שהאופציה הריאלית היחידה למגורים עבורם בעיר הייתה הטנמנטס. בפרברים אלו, של מעמד הפועלים, הקרקע שעליה ישבו הבתים שמשה כחוות קיום אשר אפשרה משקי עזר לגידולים חקלאיים, לגידול חיות משק ועוד. דבר זה אפשר רשת בטחון תזונתית והתחלה של עבודה עצמאית כחלק מתהליך של הפיכה לבעלי רכוש ולאזרחים לגיטימיים. הבית היה התגמול שהפועל זכה לו בעקבות עבודה קשה, הוא אפשר עצמאות על הגורל. היכולת להגיע למעמד זה הייתה משמעותית עבור הפועלים והיה להם גם חשוב מאוד לשמור על המעמד הכלכלי-אזרחי-

גזעי שהם הגיעו אליו כדי להימנע מהידרדרות חזרה למצב הקודם. המרחבים הללו הפכו למרחב פרברי שלא כולל בתוכו רק מגורים וצמחיה כפי שאנו רגילים לחשוב עליהם, אלא מרחבים שמכילים מוסכים, חנויות, מסחר, עסקים קטנים ועוד, ממש כמו עיר קטנה. המקרה הנ"ל מזכיר מאוד את סוגיית המושבים שהתפתחו בארץ בהם לכל בית יש משק עזר. במקומות אלו אדם מקיים את עצמו ולא זקוק למדינה שתקיים אותו ותטפל בו. ניתן לראות דוגמה לכך בתרשימים 10-11 המתארים את מושבת העובדים נהלל. לכל בית צמודה חלקה חקלאית, שמשמשת לגידולים חקלאיים שונים, רפתות, לולים ועוד. במקרים אלו אנו עדים לאופן בו הטיפולוגיה של המבנים יכולה לאפשר שינוי מעמד חברתי ולשקף את השאיפות ולא את הדעות הפוליטיות של האנשים שחיים בהם.



תרשים 11



תרשים 10

האופן בו סוגיות של עוני משפיעות על המגורים בעיר נדון במאמרו של ברנר (Berner, 2000). על פיו עניים פולשים למקומות שלא גרים בהם אנשים וכתוצאה מכך נוצרים סלאמס. הוא טוען כי הבעיה אינה בעיה של מגורים אלא בעיה בגישה לקרקע. אנשים מסוגלים לייצר מגורים עבור עצמם אך הם זקוקים למקום בו יוכלו לעשות זאת. בסוף שנות השבעים, כאשר הממשלה בפיליפינים נכשלה ביצירת פתרונות דיור להמונים, נעשו ניסיונות של ייפוי וטשטוש העוני ובנו גדרות וחומות שיסתירו את הסלאמס. תרשימים 12-15 מתארים את הסלאמס שהתפתחו במנילה. בתרשים 12 ניתן לראות תצלום של רחוב במנילה מגובה העיניים של העוברים בו. תצלום 13 מתאר את אותו מקום כפי שהוא נראה

במבט מלמעלה. אלו שעוברים ברחוב אינם נחשפים לשכונות המגורים שמאחורי החומה וכך למעשה החומה שנבנתה יוצרת מציאות שמאפשרת להתעלם כמעט לחלוטין ממה שמתרחש מעבר השני. התעלמות זו לא מאפשרת למצב להמשיך רק כפי שהוא אלא מאפשרת גם החמרה של המצב. בתרשימים 14-15 ניתן לראות כיצד סוגית העוני משפיעה על טכנולוגית הבניה והחומרים מהם המגורים הללו בנויים וכן כיצד היעדר קרקע פנויה ותקנות בניה משפיעה על הצפיפות בשכונות אלו. דוגמה קיצונית נוספת המתארת את האופן בו סוגיות של עוני משפיעות על טיפולוגית המגורים ניתן לראות בתרשימים 16-17 המתארים את קאולון (Kowloon) שהייתה קיימת בהונג קונג עד שנהרסה בשנת 1993. בתרשים 16 ניתן לראות תצלום של המקום בשנת 1873. בתרשים 17 ניתן לראות תצלום של העיר כפי שנראתה זמן קצר לפני שנהרסה. מצוקת הקרקע הובילה לכך שבמשך השנים המבנים התפתחו לגובה ופנימה על חשבון השטחים הפנויים. קשה להתעלם מהעובדה כי קבוצת המבנים שהתפתחה בצפיפות גדולה יוצרת מסה בנויה שבה חומה הנוצרת ע"י המבנים מגדירה את הגבולות החיצוניים. התבוננות מעמיקה תגלה כי בין המבנים קיימים חללים, מעיין פירים, שנועדו לאורר ולהאיר את חללי המגורים שלא נמצאים בשוליים של העיר, אך מהתבוננות בפרופורציות שלהם קשה להאמין כי אלו יעילים, במיוחד עבור החללים שנמצאים בקומות התחתונות. אפילו בפיר הגדול ביותר שממוקם במרכז המתחם אנו רואים את הקו שמסמן את הגבול אליו מגיעה שמש ישירה, כל מה שנמצא מתחת לקו זה שרוי בחשיכה.



תרשים 13



תרשים 12



תרשים 15



תרשים 14



תרשים 16



תרשים 17

סוגיית הקשר בין העיר ומדינת הלאום והאופן בו קשר זה נוצר באמצעות המגורים נדון במאמרו של הולסטון (Holston, 1966). לטענתו המגורים אינם תוצר של העיר והמדינה בלבד הם משתתפים ביצירת העיר ומדינת הלאום. הולסטון דן בסוגיות של אזרחות מרדנית, ובוחן את האופן בו, באמצעות פעולות מרחביות של ייצור מגורים בעיר, אנשים שאין להם זכות בעיר יוצרים מצבים בהם העיר חייבת להתייחס אליהם ולקחת אותם בחשבון. דוגמה לכך ניתן לראות בתרשים 18 המתאר פבלות בברזיל. מהתבוננות בתמונה ניתן לראות כיצד הבניה כאן מתפרשת על פני שטחים נרחבים מאוד ויוצרת מציאות שבה לא ניתן להתעלם מתושבי הפבלות. טיפולוגית הבניה באזורים אלו היא תוצר של בניה לא חוקית. היעדר חוקים ורגולציות יחד עם היעדר תכנון סביבתי יוצרים בניה שונה מאוד באופייה מזו של העיר הנשקפת ברקע. מדובר בבניה בצפיפות גדולה שחסרות בה תשתיות בסיסיות כמו כבישים. במקרה זה המגורים משחקים תפקיד מרכזי בשאלת האזרחות של אנשים כחברים בקהילה פוליטית ובקביעת הזכויות של האזרחים. באמצעות המגורים אנשים יוצרים מציאות שבה הם דורשים שיתייחסו אליהם כאזרחים.



תרשים 18

המרחבים של הפבלות משפיעים על טיפולוגיות המגורים שמתפתחות בסמוך אליהם. קלדרה (Caldeira, 2000) במאמרה דנה בתופעה שבה בעלי הון בוחרים לגור סמוך לפבלות. מיקום מגורי יוקרה אלה, הגובלים באזורים מוכי עוני, פשע ומחלות, משפיעים באופן משמעותי על המרחבים הפיזיים ועל צורת החיים בהם. המרחבים הללו מבוססים בעיקר על פחד מפשע וכתוצאה מכך נוצרים אזורים מגודרים ומאובטחים, נוצרות חומות. מגורים במקום ובאופן כזה דורשת התארגנות ולכן הטיפולוגיה של הבניינים מבוססת לרוב על מתחמי מגורים גדולים ומגדלים. בסביבות הללו המרחב הציבורי שבחוץ נעדר כמעט לחלוטין ולכן חלק גדול מהפונקציות הופכות להיות בתוך הבתים. בתרשים 19 ניתן לראות את המאפיינים הללו בבירור: המגדל, החומה הגבוהה והאופן בו פונקציות כמו בריכה הופכות להיות חלק מהדירה. המרחבים הללו משפיעים חזרה על סביבת המגורים של הפבלות בהם יש אימוץ של השיח של הצורך להגן על עצמך מפשע, כתוצאה מכך מתווספים אלמנטים מבניים כדוגמת הסורגים גם בתוך הפבלה עצמה (תרשים 20).



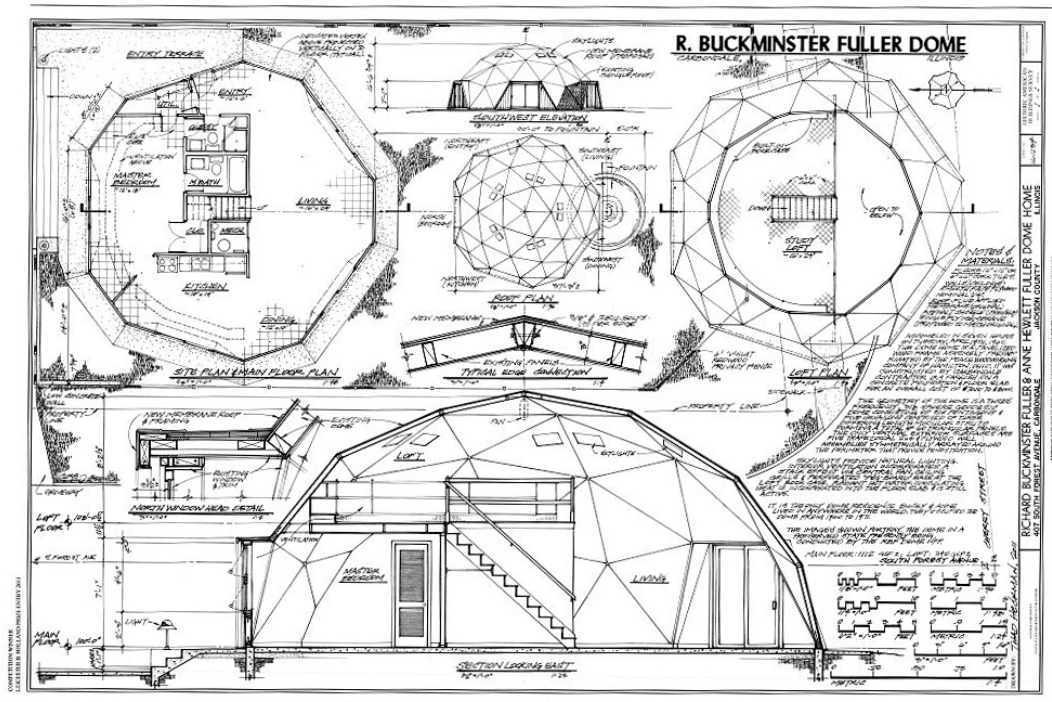
תרשים 20



תרשים 19

קרפורד (Crawford, 2001) טוענת כי ההיפים בצפון קליפורניה בשנות השישים של המאה העשרים יצרו קומונות של דיור ניסיוני במגוון צורות. מדובר בצורות דיור חדשות שאינן קונפורמיסטיות כמו הבתים בפרברים ושונות גם מאלו המוכרות לנו מן העיר. המגורים

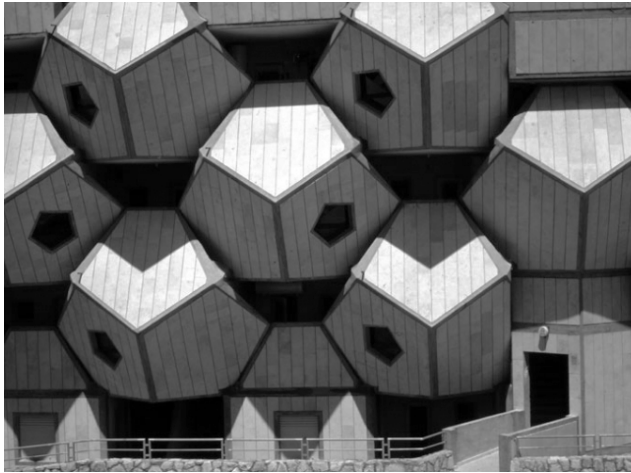
במקרה זה גילמו ערכים מסוימים ועל אף שהארכיטקטורה עצמה נעלמה הערכים שלה ממשיכים להתקיים ולהדהד באופן חזק בתרבות הבניה בקליפורניה. כמו כן הם משתתפים בתהליך של עיצוב אספירציות לדיור ומגורים טובים יותר. פתרונות הדיור של ההיפים התפתחו בשני כיוונים עיקריים ומנוגדים: האחד ייצג את ההתחברות והחזרה לטבע והתאפיין בשיטות בניה פשוטות, בתים המיוצרים בעבודת ידיים עצמאית, אנטי תעשייתי ואנטי טכנולוגי עם אפשרויות אלתור. הכיוון השני ייצג אוטופיה משוחררת ממוסכמות המבוססת על טכנולוגיה וראייה של העתיד. סגנון הבניה שאפיין פתרונות דיור אלו היה כיפה גיאודזית, בית הבנוי על העיקרון הטהור של ההנדסה. הכיפות הפכו לסמל סגנון החיים של ההיפים באותה תקופה, הן מסמלות את הרצון למצוא ארכיטקטורה חדשה לחברה חדשה, אלטרנטיבית, שהם רצו ליצור. מדובר בתהליך בניה רדיקלי שמחפש מראה חיצוני שיהפוך לסמל אך לאו דווקא חדשנות מבחינת הפרוגרמה בדומה לתכניות של פולר שעליהם הם התבססו. כמו שניתן לראות בתרשים 21 המתאר הצעה של פולר למגורים בכיפה, מדובר במעטפת מיוחדת ושונה מזו של המגורים המוכרים לנו אך האופן בו הוא מציע לחיות בתוך קליפה זו אינו שונה כלל מצורת החיים אותה אנו מכירים אין כמעט התייחסות לאפשרויות השונות שצורת מגורים זו יכולה לאפשר וגם לא למגבלות שלה, אין התאמה של התוכן לכלי שלתוכו יוצקים אותו. קיים דמיון רב בין הגישה של ההיפים לארכיטקטורה לבין זו של מחוסרי הדיור במאהל ארלזורוב. בשני המקרים יש ניסיון להתמודד עם שאלת תפקיד הארכיטקטורה בניסיון ליצור חברה רדיקלית, ניסיון לעשות שימוש בארכיטקטורה כדי להשתחרר מהמערכת שבאמצעותה בונים חברה על פי מוסכמות מסוימות. המגורים במקרה זה, בדומה למאהל, מגלמים את הרעיון האוטונומי ואת השאיפה שלא לפתח תלות. בין אם מדובר בגורם אידיאולוגי או מפני שניסיון העבר הוכיח שאין טעם לבקש כי ממילא אין סיכוי לקבל דבר, הרעיון הוא שאנשים מסוגלים לספק את צרכיהם הבסיסיים והארכיטקטורה היא כלי שמשמש כדי לצאת מהמשוואה.



תרשים 21

השיכון הישראלי, כפי שטוען יעקובי (יעקובי, 2007), מייצג מרחב פרדוקסלי בין הניסיון לייצר בית לאומי שבהכרח קשור למקום ונטוע הרחק בעבר לבין המערבי, זה שאינו קשור למקום, שיש לו התנגדות לעבר. זהו מתח פנימי שהארכיטקטורה מגלמת מצד אחד יש שימוש בהיסטוריה כדי לטעון לגיטימציה על המולדת היהודית, אך מצד שני האסתטיקה ומערך הרעיונות מבוסס אידיאולוגית על הרס הישן לטובת החדש. השיכון הישראלי החל את דרכו כמכונת מגורים מודרניסטית שנשלטת מלמעלה, טיפולוגיה שמחקה את הזהות הפיזית שהייתה קיימת קודם לכן. פעולות אדריכליות ושינויים פיזיים בעלי מאפיינים מזרחיים, שנעשו ע"י דיירי המבנים השפיעו על המימד הפיזי של המבנים. הפרויקט הציוני נכשל ביצירת אדם חדש והארכיטקטורה מנציחה את זה כיוון שהמקום שינה את פניו לצורה אדריכלית אחרת. לא חסרות דוגמאות לאופן בו מגורים משנים את צורתם במהלך השנים, לעיתים כמעט ללא היכר. דוגמה מובהקת לכך היא שכונת רמות פולין, בתכנונו של צבי הקר, בירושלים. בתרשימים 22-23 ניתן לראות את השכונה כפי שהיא נראתה לאחר שהושלמה בשנת

1985. ניתן לבחון אותה אל מול תרשים 24 המתאר את השכונה בשנת 2008. ניתן לראות כיצד במרוצת השנים המחומשים האייקוניים המרכיבים את המבנים הולכים ומיטשטשים, הזחות שלהם הולכת ונאבדת בתוך ים של תוספות בניה ונראה כי התושבים עושים הכל כדי "לרבע" את הפינות ואת הזוויות המשונות שנכפו עליהם. קשה שלא להבחין בדמיון הקיים בין מה שהתושבים עושים כאן לבין הכיפה של אלכס במאהל ארלוזורוב (תרשים 25) ובניסיון שלו להתאים את הכיפה לצורת מגורים מוכרת ולריהוט שבבעלותו. מתברר אם כך שמה שקובע כיצד הבית יראה לבסוף הוא לא בהכרח המתכנן שמכתיב זאת מלמעלה אלא הדייר שמתאים ומשנה את הבית בהתאם לצרכיו.



תרשים 23



תרשים 22

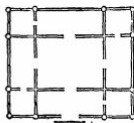


תרשים 25

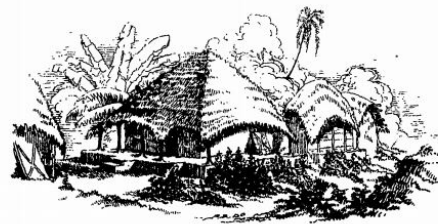
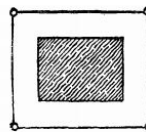


תרשים 24

קינג (King, 1995) מתייחס להתפשטות הבנגלו כסוג דיור פופולרי באמצעות דיון בהיסטוריה של טיפולוגית המגורים הזו ובהיסטוריה של המושג בהקשרים הרחבים יותר של מגמות כלכליות, חברתיות ותרבותיות. הוא עוקב אחר מקורותיה של טיפולוגית הדיור ששמשה כמגורי איכרים בנגלים והותאמה לסוחרים בריטיים וקושר את האימפריאליזם בעידוד היבוא של הבנגלו לבריטניה ובהפצת הטיפולוגיה לטריטוריות קולוניאליות אחרות. קינג מייחס את ההתפשטות הבנגלו ברחבי אנגליה ובארצות הברית גם לתהליך של התיעוש הנרחב, בד בבד עם התפתחות שכבה חברתית חדשה של המעמד הבינוני, וטוען כי ישנו קשר בין סוג הדיור לאידיאולוגיה כלכלית. הצמיחה הכלכלית של הקפיטליזם והתעשייה בבריטניה הפכה את הבנגלו לסימבול של כוח אימפריאלי. הבנגלו אמנם עובר שינויים ואדפטציות במרוצת הזמן אך הוא ממשיך להתקיים כמושג שיש לו הקשר תרבותי מסוים וכטיפולוגיה של בית שעומד בפני עצמו. קינג מיטיב לתאר את השינויים שהבנגלו עובר באמצעות סדרת תרשימים המתארים את התפתחות הבנגלו מחלל בן חדר אחד שסביבו מרפסת כפי שאנו רואים בתרשים 26 והאדפטציה שהוא עובר בשלבים מאוחרים יותר: החל בחלוקה לחללים שונים כדי להתאים לצרכים ולתרבות של אלו שחיו בו (תרשים 27) ועד לשלל טיפוסים שונים של בנגלו במאה העשרים שמאפיינים מקומות גיאוגרפיים שונים (תרשים 28). במקרה זה הצורה מושפעת משינויים תרבותיים וחברתיים.



תרשים 27



תרשים 26



תרשים 28

ניתן לראות כי קיימים יחסים דיאלקטיים בין תהליכים פוליטיים, כלכליים וחברתיים המתרחשים בסביבה לבין טיפולוגית הבתים. תהליכים אלו משפיעים ומעצבים את המגורים אך המגורים שנוצרים כתוצאה מכך משפיעים עליהם חזרה וחוזר חלילה בתהליך אינסופי. מעניין לחשוב על הסוגיות הללו ביחס למציאות בישראל של 2014. אנו עדים לתהליך בו מצוקת הדיור בערים הגדולות הולכת ומחמירה. כתוצאה מכך דירות שחולקו ליחידות קטנות מאוד ויחידות שכמעט לא ראויות למגורים מושכרות במחירים גבוהים. העובדה כי מגורים הם כלי ליצירת הון ורווח מוביל לכך שמחיר הדיור עולה באופן מתמיד ואחוז ניכר מהאוכלוסייה מתקשה לרכוש מוצר זה. רפלקציה והתבוננות על האופן בו המגורים במחוזותינו מתפתחים עשויה לסייע בהערכת המקום אליו הם עשויים להגיע. אנו יודעים כי ירידה באיכות הדיור בעקבות ביקוש הולך וגדל למגורים בעיר הן בניו יורק של המהפכה התעשייתית, ובווינה האדומה הובילו לתהליכים דומים בהם לבסוף נוצר מצב בלתי אפשרי שבו המגורים היו בלתי ראויים והחל תהליך של שינוי כתוצאה מתהליכים פוליטיים שונים. הדבר מעלה שאלה באשר לעתיד במדינה בה חלק משמעותי ממקומות העבודה נמצא במקום מצומצם מאוד ומעלה את השאלה היכן הידרדרות זו בדיור תיעצר ומה דרוש כדי שמקבלי ההחלטות יבינו את גודל המצוקה. כבר היום אנו עדים לניצנים ראשונים של מאבק וביניהם מחאת הדיור בשנת 2012 אשר קראה לממשלה להתערב ופעולות הדיור העצמי בהם נוקטים תושבי המאהל בארלזורוב במטרה לנסות לפתור בעיה זו. אך ההשפעה המועטה של פעולות אלו מעלה

שאלה באשר להיותם של מהפכה או תהליכים קיצוניים של השתלטות על קרקע כורח המציאות. שאלה נוספת העולה מכך נוגעת ליכולת ללמוד מתקדימים שונים, להבין את הכיוון הכללי אליו התנאים הללו מובילים ולעצור זאת לפני שיתרחשו תהליכים קיצוניים. ניתן להניע תהליך הפוך שעיקרו התבוננות בתנאי המגורים וניסיון לחזות למה הם יכולים להוביל בהמשך. יש צורך להתבונן לא רק על האופן בו תהליכים סביבתיים מעצבים מגורים אלא גם על האופן בו מצב המגורים, המהווים צורך אנושי בסיסי, עשויים להשפיע חזרה על סביבתם ובאמצעות זאת לנסות לחזות את העתיד הצפוי לנו ולהימנע מראש מהידרדרות למצבים שאינם רצויים.